

**T.C.**  
**GEBZE KAYMAKAMLIđI**  
**İLÇE MİLLİ EđİTİM MÜDÜRLÜđÜ**  
**EŞREFBEY ANAOKULU/İLKOKULU**



**2024-2028 STRATEJİK PLANI**

## İSTİKLALMARŞI

Korkma, sönmez bu şafaklarda yüzen al sancak;  
Sönmeden yurdumun üstünde tüten en son ocak.  
O benim milletimin yıldızıdır, parlayacak;  
O benimdir, o benim milletimindir ancak.

Çatma, kurban olayım, çehreni ey nazlı hilal!  
Kahraman ırkıma bir gül! Ne bu şiddet, bu celal?  
Sana olmaz dökülen kanlarımız sonra helal...  
Hakkıdır Hakk'a tapan milletimin istiklal!

Ben ezelden beridir hür yaşadım, hür yaşarım.  
Hangi çılgın bana zincir vuracakmış? Şaşarım!  
Kükremiş sel gibiyim, bendimi çiğner, aşarım.  
Yırtarım dağları, enginlere sığmam taşarım.

Garbın afakını sarmışsa çelik zırhlı duvar,  
Benim iman dolu göğsüm gibi serhaddim var.  
Ulusun, korkma! Nasıl böyle bir imanı boğar,  
"Medeniyet!" dediğin tek dişi kalmış canavar?

Arkadaş! Yurduma alçakları uğratma sakın.  
Siper et gövdeni, dursun bu hayasızca akın.  
Doğacaktır sana va'dettiği günler Hakk'ın...  
Kim bilir, belki yarın, belki yarından da yakın.

Bastığın yerleri "toprak!" diyerek geçme, tanı:  
Düşün altındaki binlerce kefensiz yatanı.  
Sen şehit oğlusun, incitme, yazıktır atanı:  
Verme, dünyaları alsan da, bu cennet vatanı.

Kim bu cennet vatanın uğruna olmaz ki feda?  
Şüheda fışkıracak toprağı sıksan, şüheda!  
Canı, cananı bütün varımı alsın da Huda,  
Etmesin tek vatanımdan beni dünyada cüda.

Ruhumun senden, İlahi, şudur ancak emeli:  
Değmesin mabedimin göğsüne namahrem eli.  
Bu ezanlar ezanlar-ki şahadetleri dinin temeli  
Ebedi yurdumun üstünde benim inlemeli.

O zaman vecd ile bin secde eder-varsa-taşım,  
Her cerihamdan, İlahi, boşanıp kanlı yaşım,  
Fışkırır ruh-ı mücerred gibi yerden na'sım;  
O zaman yükselerek arşa değer belki başım.

Dalgalar sen de şafaklar gibi ey şanlı hilal!  
Olsun artık dökülen kanlarımın hepsi helal!  
Ebediyen sana yok, ırkıma yok izmihlal:  
Hakkıdır, hür yaşamış bayrağımın hürriyet;  
Hakkıdır, Hakk'a tapan, milletimin istiklal!

Mahmet AKIF ERSOY

Öğretmenler;  
Yeni Nesil Sizin  
Eseriniz Olacaktır.

*H. Öztürk*



## GENÇLİĞE HİTABE

Ey Türk gençliği! Birinci vazifen, Türk İstiklalini, Türk cumhuriyetini, İlelebet, muhafaza ve müdafaa etmektir.

Mevcudiyetinin ve istikbalinin yegane temeli budur. Bu temel, senin, en kıymetli hazinendir. İstikbalde dahi, seni, bu hazineden, mahrum etmek isteyecek, dahili ve harici, bedhahların olacaktır. Bir gün, istiklal ve cumhuriyeti müdafaa mecburiyetine düşersen, vazifeye atılmak için, içinde bulunacağın vaziyetin imkan ve şeraiti düşünmeyeceksin! Bu imkan ve şerait, çok namusalt bir mahiyette tezahür edebilir. İstiklal ve cumhuriyetine kastedecek düşmanlar, bütün dünyada emsali görülmemiş bir galibiyetin mümessili olabilirler. Cebren ve hile ile aziz vatanın, bütün kaleleri zapt edilmiş, bütün tersanelerine girilmiş, bütün orduları dağıtılmış ve memleketin her köşesi bilfiil işgal edilmiş olabilir. Bütün bu şeraitten daha elim ve daha vahim olmak üzere, memleketin dahilinde, iktidara sahip olanlar gaflet ve dalalet ve hatta hıyanet içinde bulunabilirler. Hatta bu iktidar sahipleri şahsi menfaatlerini, müstevlerin siyasi emelleriyle tevhit edebilirler. Millet, fakr u zaruret içinde harap ve bitap düşmüş olabilir.

Ey Türk istikbalinin evladı! İşte, bu ahval ve şerait içinde dahi, vazifen; Türk istiklal ve cumhuriyetini kurtarmaktır! Muhtaç olduğun kudret, damarlarındaki asil kanda, mevcuttur!

*H. Öztürk*

### Okul/Kurum Bilgileri

<b>İli: KOCAELİ</b>		<b>İlçesi: GEBZE</b>	
<b>Adres:</b>	HACI HALİL MAH. ATATÜRK CAD. NO:30	<b>Coğrafi Konum (link)</b>	40.796069814652554, 29.430948141450777
<b>Telefon Numarası:</b>	(262)641 11 46	<b>Faks Numarası:</b>	-----
<b>e- Posta Adresi:</b>	<a href="mailto:701966@meb.k12.tr">701966@meb.k12.tr</a> <a href="mailto:770525@meb.k12.tr">770525@meb.k12.tr</a>	<b>Web sayfası adresi:</b>	esrefbeyilkokulu.meb.k12.tr 770525.meb.k12.tr
<b>Kurum Kodu:</b>	701966 (İlkokul) 770525 (Anaokulu)	<b>Öğretim Şekli:</b>	İkili Eğitim

## SUNUŞ



Geçmişten günümüze gelirken var olan yaratıcılığın getirdiği teknolojik ve sosyal anlamda gelişmişliğin ulaştığı hız, artık kaçınılmazları da önümüze sererek kendini göstermektedir. Güçlü ekonomik ve sosyal yapı, güçlü bir ülke olmanın ve tüm değişikliklerde dimdik ayakta durabilmenin kaçınılmazlığı da oldukça büyük önem taşımaktadır. Gelişen ve sürekliliği izlenebilen, bilgi ve planlama temellerine dayanan güçlü bir yaşam standardı ve ekonomik yapı; stratejik amaçlar, hedefler ve planlanmış zaman diliminde gerçekleşecek uygulama faaliyetleri ile (STRATEJİK PLAN) oluşabilmektedir.

Okulumuz, daha iyi bir eğitim seviyesine ulaşmak düşüncesiyle sürekli yenilenmeyi ve kalite kültürünü kendisine ilke edinmeyi amaçlamaktadır. Kalite kültürü oluşturmak için eğitim ve öğretim başta olmak üzere insan kaynakları ve kurumsallaşma, sosyal faaliyetler, alt yapı, toplumla ilişkiler ve kurumlar arası ilişkileri kapsayan 2019-2023 stratejik planı hazırlanmıştır.

Büyük önder Atatürk'ü örnek alan bizler; çağa uyum sağlamış, çağı yönlendiren öğrenciler yetiştirmek için kurulan okulumuz, geleceğimiz teminatı olan öğrencilerimizi daha iyi imkânlarla yetiştirip, düşünce ufku ve yenilikçi ruhu açık Türkiye Cumhuriyetinin çitasını daha yükseklerle taşıyan bireyler olması için öğretmenleri ve idarecileriyle özverili bir şekilde tüm azmimizle çalışmaktayız.

Eşrefbey İlkokulu olarak en büyük amacımız yalnızca ilkokul mezunu çocuklar yetiştirmek değil, girdikleri her türlü ortamda çevresindekilere ışık tutan, hayata hazır, hayatı aydınlatan, bizleri daha da ileriye götürecek nesiller yetiştirmektir. İdare ve öğretmen kadrosuyla bizler çağa ayak uydurmuş, yeniliklere açık, Türkiye Cumhuriyetini daha da yükseltecek gençler yetiştirmeyi ilke edinmiş bulunmaktayız

Hadi EROĞLU

Okul Müdürü

## İÇİNDEKİLER

SUNUŞ.....	4
1. GİRİŞ VE STRATEJİK PLANIN HAZIRLIK SÜRECİ.....	8
1.1 Strateji Geliştirme Kurulu ve Stratejik Plan Ekibi .....	8
Tablo 1. Strateji Geliştirme Kurulu ve Stratejik Plan Ekibi Tablosu .....	8
1.2 Planlama Süreci.....	8
2. DURUM ANALİZİ.....	10
2.1 Kurumsal Tarihçe .....	10
2.2 Uygulanmakta Olan Stratejik Planın Değerlendirilmesi .....	11
2.3 Mevzuat Analizi .....	12
2.4 Üst Politika Belgeleri Analizi.....	12
Tablo 2. Üst Politika Belgeleri Analizi Tablosu .....	13
2.5 Faaliyet Alanları ile Ürün/Hizmetlerin Belirlenmesi .....	14
Tablo 3. Faaliyet Alanlar/Ürün ve Hizmetler Tablosu.....	14
2.6 Paydaş Analizi.....	15
Tablo 4. Paydaş Sınıflandırma ve Önceliklendirme Tablosu .....	15
2.7 Kuruluş İçi Analiz .....	20
2.7.1 Teşkilat Şeması.....	20
2.7.2 İnsan Kaynakları.....	21
Tablo 5. Çalışanların Görev Dağılımı .....	21
Tablo 6. İdari Personelin Hizmet Süresine İlişkin Bilgiler .....	21
Tablo 7. Öğretmenlerin Hizmet Süreleri (Yıl İtibarıyla).....	21
Tablo 8. Kurumdaki Mevcut Hizmetli/ Memur Sayısı.....	22
Tablo 9. Okul/kurum Rehberlik Hizmetleri .....	22
2.7.3 Teknolojik Düzey .....	23
Tablo 10. Teknolojik Araç-Gereç Durumu.....	23
Tablo 11. Fiziki Mekân Durumu .....	23
2.7.4 Mali Kaynaklar.....	24
Tablo 12. Kaynak Tablosu .....	24
Tablo 13. Gelir-Gider Tablosu .....	24
2.7.5 İstatistik Veriler.....	25
Tablo 14. Şube ve Öğrenci Sayıları Tablosu.....	25
Tablo 15. Çalışan Bilgileri Tablosu .....	25
Tablo 16. Okul Yerleşkesine İlişkin Bilgiler.....	26
2.8 Çevre Analizi (PESTLE).....	26
Tablo 17. PESTLE Analiz Tablosu.....	26
2.9 Güçlü ve Zayıf Yönler ile Fırsatlar ve Tehditler (GZFT) Analizi.....	27

Tablo 18. GZFT Listesi .....	28
2.10 Tespit ve İhtiyaçların Belirlenmesi .....	30
3. GELECEĞE BAKIŞ .....	32
3.1 Misyon.....	32
3.2 Vizyon .....	32
3.3 Temel Değerler.....	32
3.4 Amaç, Hedef ve Performans Göstergesi ile Stratejiler.....	34
Tablo 19. Amaç, Hedef, Gösterge ve Stratejilere İlişkin Tablolar .....	34
4. MALİYETLENDİRME .....	43
Tablo 20. Tahmini Maliyet Tablosu.....	43
5. İZLEME VE DEĞERLENDİRME .....	45
EKLER: .....	46

# **1.BÖLÜM**

## **GİRİŞ VE STRATEJİK PLANIN HAZIRLIK SÜRECİ**

# 1. GİRİŞ VE STRATEJİK PLANIN HAZIRLIK SÜRECİ

## 1.1 Strateji Geliştirme Kurulu ve Stratejik Plan Ekibi

Stratejik Planlama çalışmaları, Millî Eğitim Bakanlığı Strateji Geliştirme Başkanlığının 2022-21 Sayılı Genelgesi gereğince başlatılmıştır.

Strateji Geliştirme Kurulu: Okul müdürünün başkanlığında, bir okul müdür yardımcısı, bir öğretmen ve okul/aile birliği başkanı ile bir yönetim kurulu üyesi olmak üzere 5 kişiden oluşan üst kurul kurulur.

Stratejik Plan Ekibi: Okul müdürü tarafından görevlendirilen ve üst kurul üyesi olmayan müdür yardımcısı başkanlığında, belirlenen öğretmenler ve gönüllü velilerden oluşur.

**Tablo 1. Strateji Geliştirme Kurulu ve Stratejik Plan Ekibi Tablosu**

Strateji Geliştirme Kurulu Bilgileri		Stratejik Plan Ekibi Bilgileri	
Adı Soyadı	Ünvanı	Adı Soyadı	Ünvanı
Hadi EROĞLU	Okul Müdürü	Cem ŞEKER	Müdür Yardımcısı
Samet SİMAV	Müdür Yardımcısı	Tuncay BAŞOĞLU	Öğretmen
Tuba TANRIVERDİ	Müdür Yard. (Anaokulu)	Sevilay ÖNEN	Öğretmen
Kübra AÇIKGÖZ	Öğretmen	Vildan BAŞOĞLU	Öğretmen
Saadet DOĞAN	Okul Aile Bir. Başk.	Ayla AKIN	Öğretmen (Anaokulu)
Eylül GENÇ	Okul Aile Bir. Başk. Yrd.	Arzu TURAN ÖĞÜT	Okul Aile Bir. Üyesi

## 1.2 Planlama Süreci

2024-2028 dönemi stratejik plan hazırlanma süreci Strateji Geliştirme Kurulu ve Stratejik Plan Ekibi'nin oluşturulması ile başlamıştır. Ekip tarafından oluşturulan çalışma takvimi kapsamında ilk aşamada durum analizi çalışmaları yapılmış ve durum analizi aşamasında, paydaşlarımızın plan sürecine aktif katılımını sağlamak üzere paydaş anketi, toplantı ve görüşmeler yapılmıştır. Durum analizinin ardından geleceğe yönelim bölümüne geçilerek okulumuzun/kurumumuzun amaç, hedef, gösterge ve stratejileri belirlenmiştir.



# **2.BÖLÜM**

## **DURUM ANALİZİ**

## 2. DURUM ANALİZİ

Stratejik planlama sürecinin ilk adımı olan durum analizi, okulumuzun/kurumumuzun “neredeyiz?” sorusuna cevap vermektedir. Okulumuzun/kurumumuzun geleceğe yönelik amaç, hedef ve stratejiler geliştirebilmesi için öncelikle mevcut durumda hangi kaynaklara sahip olduğu ya da hangi yönlerinin eksik olduğu ayrıca, okulumuzun/kurumumuzun kontrolü dışındaki olumlu ya da olumsuz gelişmelerin neler olduğu değerlendirilmiştir. Dolayısıyla bu analiz, okulumuzun/kurumumuzun kendisini ve çevresini daha iyi tanınmasına yardımcı olacak ve stratejik planın sonraki aşamalarından daha sağlıklı sonuçlar elde edilmesini sağlayacaktır. Durum analizi bölümünde, aşağıdaki hususlarla ilgili analiz ve değerlendirmeler yapılmıştır;

- Kurumsal tarihçe
- Uygulanmakta olan planın değerlendirilmesi
- Mevzuat analizi
- Üst politika belgelerinin analizi
- Faaliyet alanları ile ürün ve hizmetlerin belirlenmesi
- Paydaş analizi
- Kuruluş içi analiz
- Dış çevre analizi (Politik, ekonomik, sosyal, teknolojik, yasal ve çevresel analiz)
- Güçlü ve zayıf yönler ile fırsatlar ve tehditler (GZFT) analizi
- Tespit ve ihtiyaçların belirlenmesi

### 2.1 Kurumsal Tarihçe

1927 yılında ve okulumuzun bugünkü yerinde cezaevi amaçlı bir bina yapılmıştır. Bina faaliyete geçmeden devrin Kocaeli Valisi Eşref Bey tarafından, ihtiyaca binaen 1928 yılında okul olarak hizmete açılmış ve okula valinin ismi verilmiştir.

İlk yıllar Eşrefbey Halk Mektebi olarak hizmet veren okulumuz 1934 yılında 5 sınıflı ilkokula dönüştürülmüştür.

O yıllarda Gebze'nin bugünkü Gölcüönü denilen mevkide 3 sınıflı merkez ilkokulu bulunmaktaydı. Eşrefbey Halk Mektebi'nin açılması ve 5 sınıflı ilkokula dönüştürülmesi üzerine merkez ilkokulunun 3'üncü sınıfından çıkan öğrenciler,4 ve 5'inci sınıfı Eşrefbey'de tamamlayarak ilkokul diploması almaya başlamışlardır.

Eşrefbey Gebze'nin ilk 5 sınıflı ilkokulu olma özelliğini taşır. O dönemdeki İlçe Maarif Memuru (Baş Öğretmen) aynı zamanda Eşrefbey İlkokulu'nun müdürlüğünü yapmaktaydı.

Bugünkü Gebze Belediyesi'nin bulunduğu yer mezarlık iken, 1935 yılında mezarlık nakledilmiş; bu nakil sırasında mezarlıkta bulunan ve üzerleri eski yazı ve resimlerle süslü olan birçok mezar taşı, kitabe ve benzeri tarihi eser korunmak üzere Eşrefbey İlkokulu'nun bahçesine konmuş; ancak, iyi korunamaması sebebiyle bu tarihi eserlerden sadece bir taş Anibal Mezarlığı'nda koruma altına alınabilmiştir.

1928 yılından itibaren okul müdürü olarak görev yaptıkları bilinen Demir Ali DİLEK, Mustafa ATABEK, Fevzi ÖZKAYA,(Galatasaraylı eski futbolcu Naci ÖZKAYA' nın ağabeyi) Şinasi ATAY hem okul müdürü, hem de İlçe Maarif Müdürlüğü görevlerinde bulunmuşlardır.

Daha sonra sırasıyla Latif YALAZ, Necip SULU, Mikail ULAŞ, Yüzer SEL, Metin ÖZGEN, Cahit PENEKLİOĞLU, Muhittin ÖZTEN, Yusuf YEŞİL ve Şaban KADIOĞLU okul müdürlüğü görevini yürütmüşler; 01.07.2019 tarihinden itibaren de okulumuz müdürlüğünü Hadi EROĞLU yürütmektedir.

Okulumuz 1954 ve 1985 yıllarında iki kez onarım görmüş; 1991 yılında eski bina yıkılarak bugünkü bina yapılmış ve okul İlköğretime dönüştürülmüştür. 2013-2014 yılında ise 4+4+4 zorunlu eğitim-öğretim yasası gereği İlkokula dönüşmüştür.

## **2.2 Uygulanmakta Olan Stratejik Planın Değerlendirilmesi**

Halen uygulanmakta olan 2019-2023 stratejik planda ulaşılmaması hedeflenen performans göstergelerinde,

- Bir eğitim öğretim döneminde bilimsel, kültürel, sanatsal ve sportif alalarda en az bir faaliyete kalan öğrenci oranı olarak %19' a ulaşıldığı,
- Öğrenci başına okunan kitap sayısı miktarının 13 olduğu,
- Yabancı dil dersi yılsonu puan ortalamasının 90 olduğu,
- EBA ders portalı aylık ortalama ziyaret sayısının öğretmen için 24, öğrenci için 486 olduğu,
- EBA ders portalı kullanıcı başına aylık ortalama sistemde kalma süresi öğretmen için 960 dakika, öğrenci için 960 dakika olduğu,
- İlkokul öğrencileri arasında 20 gün ve üzeri devamsız öğrenci oranının %0,3 olduğu,
- Temel eğitimde okullaşma oranının %99,70 olduğu,

- Temel eğitimde öğrenci sayısı 30'dan fazla olan şube oranının %28,50 olduğu tespit edilmiştir.

Elde edilen bu sonuçlara göre stratejik planda hedeflenen performans değerlerine ulaşıldığı, hedeflerin gerçekleştirilmesine yönelik okul çevresi ve bünyesinde güçlü yönlerin zayıf yönlere göre daha ağır bastığı tespit edilmiştir.

2024-2028 Stratejik planında öğrenci devamsızlığı, okullaşma oranı, öğrenci başına düşen kitap okuma sayılarının yer almasının eğitim öğretim açısından önemli olduğu görülmüştü

### **2.3 Mevzuat Analizi**

Müdürlüğümüz faaliyetlerine dayanak teşkil eden mevzuat hükümlerine ilişkin kapsamlı mevzuat analizi çalışması yapılmıştır.

Eşrefbey İlkokulu Müdürlüğü, Anayasanın 42. Maddesi; 10.07.2018 tarihli ve 30474 sayılı Resmi Gazete 'de yayımlanarak yürürlüğe giren Cumhurbaşkanlığı Teşkilatı Hakkında Cumhurbaşkanlığı Kararnamesi, 14.06.1973 tarih ve 1739 sayılı Millî Eğitim Temel Kanunu, 05.01.1961 tarih ve 222 sayılı İlköğretim ve Eğitim Kanunu ve 26.07.2014 tarih ve 29072 (Resmi Gazete) sayılı Millî Eğitim Bakanlığı Okul Öncesi Eğitim Ve İlköğretim Kurumları Yönetmeliği doğrultusunda çalışmalarını sürdürmektedir.

Bahsi geçen yönetmelik; Millî Eğitim Bakanlığına bağlı resmî ve özel, okul öncesi eğitim ve ilköğretim kurumlarının görev ve işleyişine ilişkin usul ve esasları kapsamaktadır.

Okul Öncesi Eğitim ve İlköğretim Kurumlarının İşleyişi, Okul Tespiti, Kayıt Kabul ve Devam, Öğrenci Başarısının Değerlendirilmesi, Sınıf Geçme, Kurullar ve Mesleki Çalışmalar, Personelin Görev, Yetki ve Sorumlulukları, Öğrenci Davranışlarının Değerlendirilmesi, Komisyonlar ve Mali Konular, Belgeler, Defter ve Dosyaların Düzenlenmesi konu başlıklarında müdürlüğümüz faaliyetlerini yürütmektedir.

Müdürlüğümüz yıl boyu eğitim öğretim faaliyetleri içerisinde bulunarak aktif faydalanıcılarımız 6-11 yaş arası öğrencilerdir.

### **2.4 Üst Politika Belgeleri Analizi**

Üst politika belgeleri;

- 12. Kalkınma Planı
- Cumhurbaşkanlığı Programı,
- Orta Vadeli Program,

- Cumhurbaşkanlığı Yıllık Programı,
- Millî Eğitim Bakanlığı Stratejik Planı,
- İl Millî Eğitim Müdürlüğü Stratejik Planı,
- İlçe Millî Eğitim Müdürlüğü Stratejik Planı

Üst politika belgeleri analizi kapsamında, Millî Eğitim Bakanlığı görev alanına giren konular taranmış ve Millî Eğitim Bakanlığı 2023 Eğitim Vizyonu başta olmak üzere üst politika belgeleri incelenmiştir. Analizin ayrıntılı dökümü “Durum Analizi” raporunda yer almaktadır.

**Tablo 2. Üst Politika Belgeleri Analizi Tablosu**

Üst Politika Belgesi	İlgili Bölüm/Referans	Verilen Görevler/İhtiyaçlar
Kalkınma Planları	Eğitim	658, 659, 660 Sayılı Amaç Maddeleri ve Bunlara Bağlı Politika ile Tedbir Maddeleri
Cumhurbaşkanlığı Yıllık Programı	Eğitim	Tedbir 665.4, Tedbir 664.1, Tedbir 663.4, Tedbir 662.4, Tedbir 667.3, Tedbir 668.1
Millî Eğitim Bakanlığı Stratejik Planı	Eğitime Erişim ve Fırsat Eşitliği	2020-2024 stratejik plan s.40 ilgili kısım.
İl Millî Eğitim Müdürlüğü Stratejik Planı	Amaç Ve Hedeflere İlişkin Mimari	Başlık altında yer alan stratejik amaç ve hedefler.
İlçe Millî Eğitim Müdürlüğü Stratejik Planı	Amaç Ve Hedeflere İlişkin Mimari	Başlık altında yer alan stratejik amaç ve hedefler.

## 2.5 Faaliyet Alanları ile Ürün/Hizmetlerin Belirlenmesi

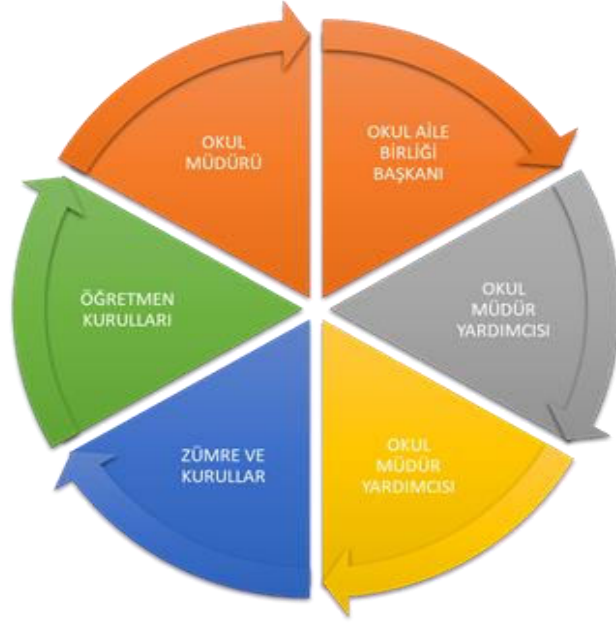
Mevzuat analizi çıktıları dolayısıyla görev ve sorumluluklar dikkate alınarak okul/kurumun sunduğu temel ürün ve hizmetler belirlenmiş, belirlenen ürün ve hizmetler Tablo 3'te belirli faaliyet alanları altında gösterilmiştir.

**Tablo 3. Faaliyet Alanlar/Ürün ve Hizmetler Tablosu**

<b>Faaliyet Alanı</b>	<b>Ürün/Hizmetler</b>
<b>Öğretim-eğitim faaliyetleri</b>	Öğrenci İşleri Kayıt-nakil işleri Devam-devamsızlık Sınıf geçme Sınav hizmetleri
<b>Rehberlik faaliyetleri</b>	Öğrencilere rehberlik yapmak Velilere rehberlik etmek Rehberlik faaliyetlerini yürütmek
<b>Sosyal faaliyetler</b>	İl-ilçe ve okul düzeyinde sosyal sorumluluk faaliyetleri düzenlemek.
<b>Sportif faaliyetler</b>	İl ve ilçe düzeyinde gerçekleştirilen sportif yarışmalar Okul içinde yapılacak sportif faaliyetler
<b>Kültürel ve sanatsal faaliyetler</b>	Drama, tiyatro ve resim kursu faaliyetleri yürütmek
<b>İnsan kaynakları faaliyetleri (mesleki gelişim faaliyetleri, personel etkinlikleri...)</b>	Okul personelini Hizmetiçi eğitim faaliyetlerine yönlendirmek, düzenlemek.
<b>Ders dışı faaliyetler</b>	Öğrencilerin ilgi ve kabiliyetlerine yönelik egzersiz yapmak.

## 2.6 Paydaş Analizi

Kurumumuzun temel paydaşları öğrenci, veli ve öğretmen olmakla birlikte eğitimin dışsal etkisi nedeniyle okul çevresinde etkileşim içinde olunan geniş bir paydaş kitlesi bulunmaktadır. Paydaşlarımızın görüşleri anket, toplantı, dilek ve istek kutuları, elektronik ortamda iletilen önerilerde dâhil olmak üzere çeşitli yöntemlerle sürekli olarak alınmaktadır.



Tablo 4. Paydaş Sınıflandırma ve Önceliklendirme Tablosu

PAYDAŞLAR	İÇ PAYDAŞ	DIŞ PAYDAŞ	ÖNCELİĞİ ( 5 Yüksek Öncelik -1 Düşük Öncelik)
Millî Eğitim Bakanlığı		X	4
Valilik		X	4
İl Millî Eğitim Müdürlüğü		X	4
Kaymakamlık		X	4
İlçe Millî Eğitim Müdürlüğü		X	5
Öğretmenler	X		5
Öğrenciler	X		5
Veliler	X		5
Okul Aile Birliği	X		5
Diğer çalışanlar	X		5

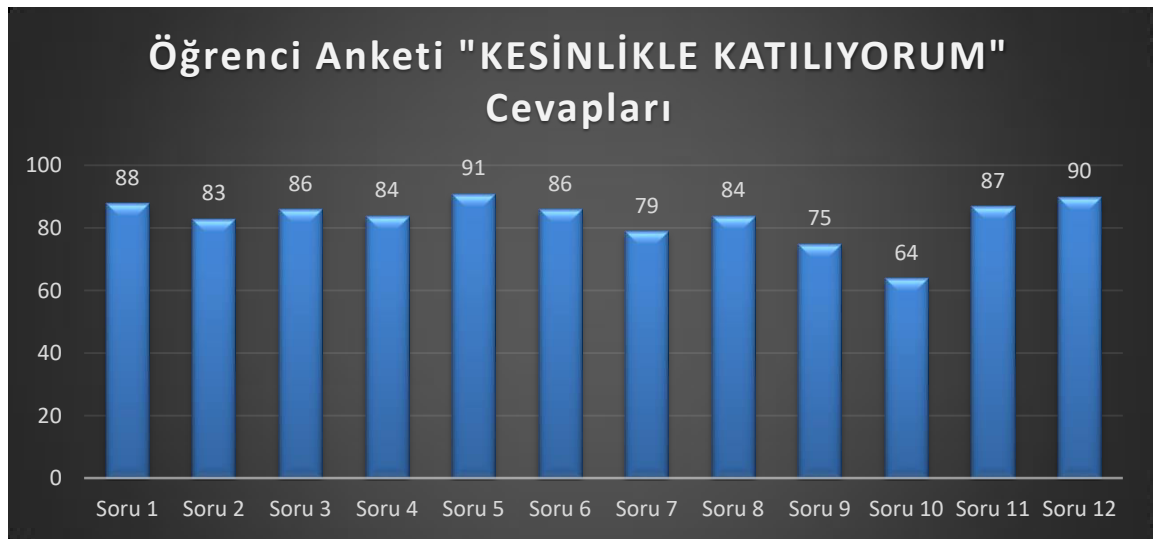
<b>Gebze Teknik Üniversitesi</b>		X	3
<b>Gebze Belediyesi</b>		X	3
<b>Güvenlik Güçleri (Emniyet, Jandarma)</b>		X	3
<b>Hacı Halil Mahallesi Muhtarlığı</b>		X	3
<b>Sivil Toplum Kuruluşları</b>		X	3

Paydaş anketlerine ilişkin ortaya çıkan temel sonuçlar şu şekildedir:

### Öğrenci Anketi Sonuçları

Stratejik planımızın Ekler kısmında yer alan Öğrenci paydaş anketi, rastgele seçilen 100 öğrenci üzerinde uygulanmış olup, her soru için “KESİNLİKLE KATILYORUM” puanı veren toplam öğrenci sayılarını yansıtmaktadır.

NO	İLKOKUL ÖĞRENCİLERİ İÇİN KONU BAŞLIKLARI
01-	Okulumu seviyorum.
02-	Okulumda kendimi güvende hissediyorum.
03-	Okulumun içi ve bahçesi temizdir.
04-	Öğretmenim adildir.
05-	Öğretmenim benimle ilgileniyor.
06-	Yardıma ihtiyacım olursa öğretmenim bana yardım eder.
07-	Öğretmenim derse katılmamı sağlar.
08-	Öğretmenim dersleri farklı araçlar kullanarak anlatır.
09-	Okul kantininde yeterli ve sağlıklı yiyecekler var.
10-	Okulda ders dışı eğlenceli etkinlikler var.
11-	Teneffüslerde ihtiyaçlarımı giderebiliyorum.
12-	Öğretmenim her gün beni eksik kaldığım alanlarda destekler.



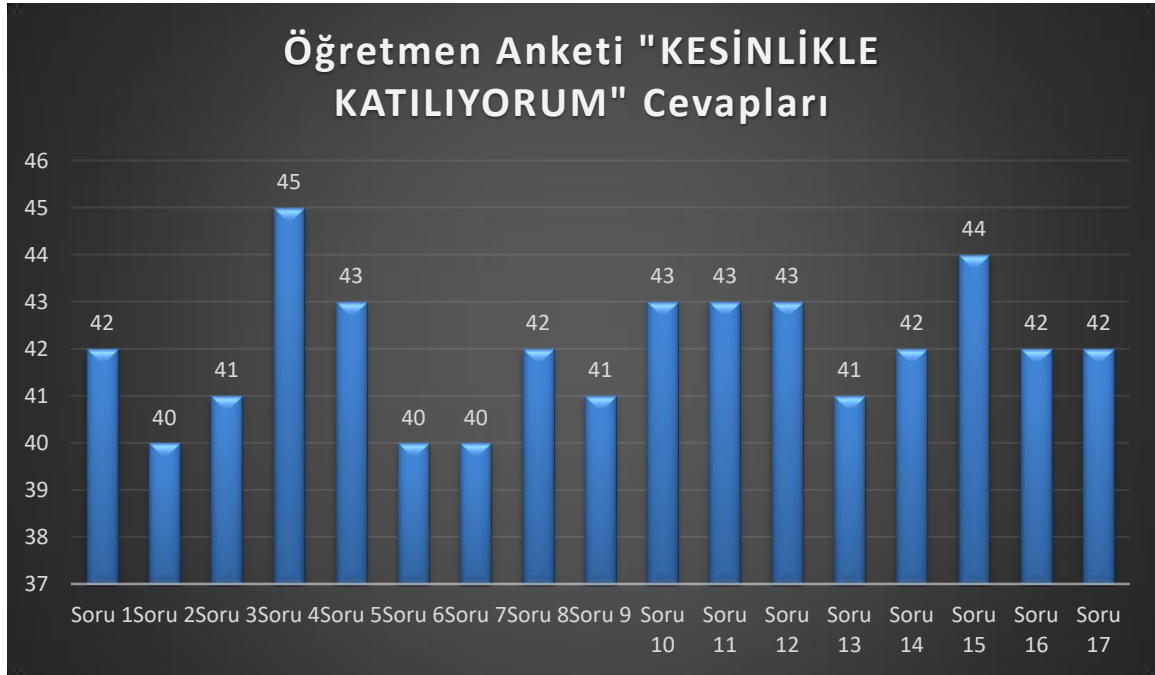


Eşrefbey İlkokulu olarak öğrencilerimizin 12 soruluk anketimize vermiş oldukları cevapların neticesinde %83 ortalama ile okulumuzun öğrencilerimizin beklentilerine karşılık verebildiğini göstermektedir. Yapılan anket sonucuna göre, derse katılım konusunda öğretmenlerimizin öğrencilere daha fazla imkan tanımaları gerektiği, okul kantininde satılan ürünlerin öğrenci beklentilerini karşılayamadığı ve okulumuzda ders dışı eğlenceli etkinlik sayısının artırılmasına ihtiyaç olduğu sonucu ortaya çıkmıştır.

### Öğretmen Anketi Sonuçları

Stratejik planımızın Ekler kısmında yer alan Öğretmen paydaş anketi, okulumuzda çalışan tüm öğretmenlerin (45 öğretmen) üzerinde uygulanmış olup, her soru için “KESİNLİKLE KATILYORUM” puanı veren toplam öğretmen sayılarını yansıtmaktadır.

NO	ÖĞRETMENLER İÇİN KONU BAŞLIKLARI
01-	Okulun misyonu ve vizyonunu tam olarak anlıyorum.
02-	Okulda eğitim ve yönetim kalitesi sürekli olarak gelişiyor.
03-	Okul temiz ve hijyeniktir.
04-	Okul, öğrencilerin ve personelin güvenliğini sağlamak için uygun güvenlik önlemleri alır.
05-	Okul, yeni kabul edilen öğrencilere uygun desteği sağlar.
06-	Okulumuz mesleki yeterliliğimi geliştirmek için eğitim fırsatları sunuyor.
07-	Okul yönetimimiz öğretmenleri etkin bir şekilde yönlendirir.
08-	Okulumuz, öğrencilerin öğrenme ilgisini uyandıracak bir öğrenme ortamı oluşturmuştur.
09-	Etkili bir öğretmen olmak için ihtiyaç duyduğum kaynaklara erişimim var.
10-	Bana sunulan kaynakları kullanmak için gerekli eğitime sahibim.
11-	Okulumuzun, farklı ihtiyaçları olan öğrencileri desteklemek için etkin bir politikası vardır.
12-	Okulumuz müfredat uygulamasını etkin bir şekilde izler.
13-	Okulumuz, velilere uygun etkinlikler düzenlemektedir.
14-	Diğer öğretmenlerle iş birliği yaparım.
15-	Okul personeli arasında dostane bir ilişki sürdürülür.
16-	Takım ruhumuz ve moralimiz yüksek.
17-	Okulumuza aidiyet hissediyorum.



Eşrefbey İlkokulu'nda görev yapan 41 öğretmen ve 4 idareci olmak üzere 17 soruluk ankete katılan 45 personel anketinin ortalaması 42 çıkmıştır. Genel düzeyde okul personelinin beklentilerinin karşılandığı sonucu ortaya çıkmıştır. Anket sonuçlarına göre okulda eğitim ve yönetim kalitesini iyileştirmeye yönelik çalışmaların artırılması, okulun temizlik ve hijyenine yönelik çalışma yapılması, okul çalışanlarının mesleki gelişimlerine yönelik faaliyetlerin eksikliğinin hissedildiği, okul yönetimi tarafından öğretmenleri daha fazla yönlendirilmeye ihtiyacının olduğu, kaynaklara erişim kolaylığı sağlanması gerektiği ve velilere yönelik uygun etkinlikler düzenlenmesi ihtiyacının ortaya çıktığı görülmüştür.

### Veli Anketi Sonuçları

Stratejik planımızın Ekler kısmında yer alan Veli paydaş anketi, rastgele seçilen 100 öğrenci velisi üzerinde uygulanmış olup, her soru için "KESİNLİKLE KATILYORUM" puanı veren toplam veli sayılarını yansıtmaktadır.

NO	VELİLER İÇİN KONU BAŞLIKLARI
01-	Okulun misyonu ve vizyonunu tam olarak anlıyorum.
02-	Okulda eğitim ve yönetim kalitesi sürekli olarak gelişiyor.
03-	Okul temiz ve hijyeniktir.
04-	Okul, öğrencilerin ve personelin güvenliğini sağlamak için uygun güvenlik önlemleri alır.
05-	Okul, yeni kabul edilen öğrencilere uygun desteği sağlar.
06-	Okul, çocuğumun okumaya olan ilgisini geliştirmesine yardımcı olabilir.

07-	Okul, çocuđumun öğrenme ilgisini güçlendiriyor.
08-	Okul, çocuđumun ahlaki gelişimini teşvik edebilir.
09-	Okulda kullanılan değerlendirme yöntemleri çocuđumun gelişimini tüm yönleriyle anlamama yardımcı oluyor.
10-	Okul, çocuđumun öğrenme performansı ve gelişimi hakkında beni iyi bilgilendiriyor.
11-	Okul, çocuđuma duygusal rahatsızlık ve öğrenme güçlükleri ile karşılaştığında yeterli desteđi ve rehberlik sağlar.
12-	Öğretmenlerin benimle iletişim kurma yöntemlerinden memnunum.
13-	Herhangi bir problem durumunda müdür endişelerime cevap veriyor.
14-	Okulda, velilerin ihtiyaçlarına uygun eğitim faaliyetleri düzenlenir.
15-	Okul, çocukların gelişimini desteklemek için velilerle iyi bir ilişki kurar.
16-	Okul, aktif veli katılımını teşvik eder.
17-	Okulun veli etkinliklerine aktif olarak katılıyorum.
18-	Bir veli olarak okula aidiyet hissediyorum.
19-	Çocuđumun ev ödevlerini tamamlamasını sağlarım.
20-	Çocuđumu okumaya teşvik ederim.
21-	Çocuđumun her gün okula gitmesini sağlarım.
22-	Çocuđumun eğitiminde aktif bir ortađım.



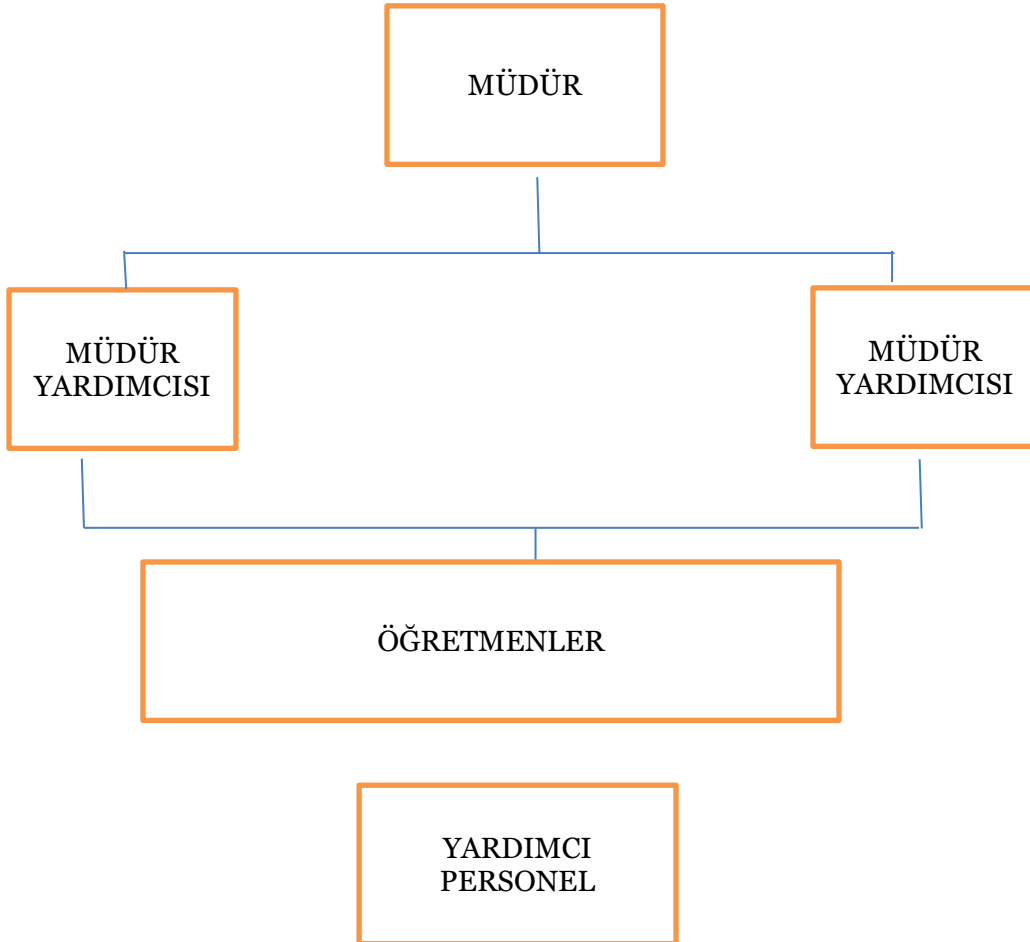
Eşrefbey İlkokulu velilerine yönelik yapılan ankete katılan 100 veli üzerinden; 22 maddelik anket düzenlenmiştir. Anket ortalama puanı 86 çıkmıştır. Ortalamanın altında kalan ve iyileştirmeye yönelik çalışma yapılması gereken konular; okulun temizlik ve hijyenine yönelik çalışmalar yapılması, okulun misyon ve vizyonunun veliler tarafından tam anlaşılamadığı, okulda verilen eğitimin kalitesini iyileştirmeye yönelik çalışmalar yapılması

gerektiđi, yeni kaydolana ya da nakil gelen öğrencilere yönelik uyum çalışmalarına ağırlık verilmesi gerektiđi, öğrencinin gelişimine yönelik değerlendirme çalışmalarının velilerin anlayacağı sadelik ve özellikle olması gerektiđi ve okulun düzenleyeceği faaliyetlere velileri aktif olarak katması konularında düzenleme ve iyileştirmelerin yapılması gerektiđi sonucuna ulaşılmıştır.

## 2.7 Kuruluş İçi Analiz

Kuruluş içi analiz başlığı altında Müdürlüğümüzün; Kurumsal, Beşeri, Teknolojik ve Mali Yapısı ile Kurum Kültürüne ait bilgileri yer almaktadır. Analiz de kullanılan istatistiki veriler; Kocaeli İl Milli Eğitim Müdürlüğü ve Gebze İlçe Milli Eğitim Müdürlüğü tarafından yayınlanan istatistik bilgilerden; mali kaynaklara ilişkin veriler ise Tefbis'ten temin edilmiştir.

### 2.7.1 Teşkilat Şeması



## 2.7.2 İnsan Kaynakları

Bu bölümde; okulumuz personeline ilişkin nicel veriler ile personelin sahip olduğu niteliklerin analizi yapılmıştır.

**Tablo 5. Çalışanların Görev Dağılımı**

Çalışanın Ünvanı	Görevleri
Okul /Kurum Müdürü	Kurumu Temsil, İş ve İşleyişi Kontrol
Müdür Yardımcısı	Kurum İşleyişinde Müdürün Vereceği Görevler
Öğretmenler	Eğitim Öğretim Faaliyetlerini Yürütmek
Yardımcı Hizmetler Personeli	Okulun Temizlik Ve Düzenini Sağlamak

**Tablo 6. İdari Personelin Hizmet Süresine İlişkin Bilgiler**

Hizmet Süreleri	2024 Yıl İtibarıyla	
	Kişi Sayısı	%
1-4 Yıl	2	50
5-6 Yıl		
7-10 Yıl	1	25
10 Yıl ve Üzeri	1	25

**Tablo 7. Öğretmenlerin Hizmet Süreleri (Yıl İtibarıyla)**

Hizmet Süreleri	Branşı	Kadın	Erkek	Hizmet Yılı	Toplam
1-3 Yıl					
4-6 Yıl	SINIF	1			1
7-10 Yıl	SINIF	10	1		11
11-15 Yıl	SINIF	3			3
16-20 Yıl	SINIF	10	1		11
20 Yıl üzeri	SINIF	7	8		15

**Tablo 8. Kurumdaki Mevcut Hizmetli/ Memur Sayısı**

	<b>Görevi</b>	<b>Erkek</b>	<b>Kadın</b>	<b>Eğitim Durumu</b>	<b>Hizmet Yılı</b>	<b>Toplam</b>
<b>1</b>	Hizmetli	1	0	Ortaokul	26 YIL	1

**Tablo 9. Okul/kurum Rehberlik Hizmetleri**

<b>Mevcut Kapasite</b>				<b>Mevcut Kapasite Kullanımı ve Performans</b>					
Psikolojik Danışman Norm Sayısı	Görev Yapan Psikolojik Danışman Sayısı	İhtiyaç Duyulan Psikolojik Danışman Sayısı	Görüşme Odası Sayısı	Danışmanlık Hizmeti Alan			Rehberlik Hizmetleri ile İlgili Düzenlenen Eğitim/Paylaşım Toplantısı vb. Faaliyet Sayısı		
				Öğrenci Sayısı	Öğretmen Sayısı	Veli Sayısı	Öğretmenlere Yönelik	Öğrencilere Yönelik	Velilere Yönelik
3	3	0	1	1030	37	954	8	18	9

### 2.7.3 Teknolojik Düzey

Okulumuzun teknolojik altyapısı ve teknolojiyi kullanabilme düzeyine ilişkin analizi yapılmıştır.

**Tablo 10. Teknolojik Araç-Gereç Durumu**

Araç-Gereçler	Mevcut Durum	İhtiyaç
Akıllı Tahta Sayısı	16	
Masaüstü Bilgisayar Sayısı	2	
Taşınabilir Bilgisayar Sayısı	5	
Projeksiyon Sayısı	2	
TV Sayısı	2	
Yazıcı Sayısı	3	1
Fotokopi Makinası Sayısı	1	2
İnternet Bağlantı Hızı	25 mb	Fiber

**Tablo 11. Fiziki Mekân Durumu**

Fiziki Mekân	Var	Yok	Adedi	İhtiyaç
Öğretmen Çalışma Odası	X		1	0
Kütüphane	X		1	0
Rehberlik Servisi	X		1	0
Çok Amaçlı Salon	X		1	0

## 2.7.4 Mali Kaynaklar

Okul/Kurumun mali kaynak analizi aşağıda belirtilmiştir.

**Tablo 12. Kaynak Tablosu**

Yıllar	Gelir Miktarı	Gider Miktarı
2020	84.298,36 TL	112.821,34 TL
2021	86.949,90 TL	78.784,24 TL
2022	200.291,82 TL	171.579,18 TL
2023	297.766,98 TL	264.593,10 TL

Kaynaklar	2023	2024	2025	2026	2027	2028
Okul Aile Birliği	297.766	320.000	375.000	410.000	430.000	450.000
Kira Gelirleri	90.000	120.000	135.000	150.000	165.000	180.000
TOPLAM	387.766	440.000	510.000	560.000	595.000	630.000

**Tablo 13. Gelir-Gider Tablosu**

YILLAR	2021		2022		2023	
	GELİR	GİDER	GELİR	GİDER	GELİR	GİDER
Temizlik		49.484		127.479		214.593
Küçük Onarım		12.500		17.600		19.000
Bilgisayar Harcamaları	86.949	7.050	200.291	9.000	297.766	6.500
Kırtasiye		9.750		17.500		24.500
<b>GENEL</b>		78.784		171.579		264.593



## 2.7.5 İstatistiki Veriler

Tablo 14. Şube ve Öğrenci Sayıları Tablosu

SINIFI	Kız	Erkek	Toplam	SINIFI	Kız	Erkek	Toplam
1.SINIF / A	17	21	38	3.SINIF/D	15	19	34
1.SINIF / B	17	16	33	3.SINIF /E	16	20	36
1.SINIF /C	21	16	37	3.SINIF/F	18	17	35
1.SINIF /D	20	17	37	3.SINIF/G	17	15	32
1.SINIF /E	16	18	34	3.SINIF/H	18	17	35
1.SINIF /F	19	20	39	4.SINIF/A	16	14	30
1.SINIF /G	19	17	36	4.SINIF/B	17	13	30
2.SINIF /A	19	14	33	4.SINIF/C	12	18	30
2.SINIF /B	18	13	31	4.SINIF/D	17	13	30
2.SINIF /C	17	19	36	4.SINIF/E	18	14	32
2.SINIF /D	19	17	36	4.SINIF/F	15	15	30
2.SINIF /E	12	18	30	4.SINIF/G	15	15	30
2.SINIF /F	15	23	38	4.SINIF/H	10	19	29
2.SINIF /G	15	22	37	Anasınıfı-A	7	16	23
2.SINIF /H	15	16	31	Anasınıfı-B	9	17	26
3.SINIF/A	17	17	34	Anasınıfı-C	9	17	26
3.SINIF/B	19	15	34	Anasınıfı-D	10	17	27
3.SINIF/C	14	11	25				

Tablo 15. Çalışan Bilgileri Tablosu

Unvan	Erkek	Kadın	Toplam
Okul Müdürü ve Müdür Yardımcısı	3	1	4
Sınıf Öğretmeni	9	22	31
Branş Öğretmeni	1	2	3
Rehber Öğretmen	X	3	3
İdari Personel	X	X	X
Yardımcı Personel	1	0	1
Okul Öncesi Öğretmeni	X	4	4
<b>Toplam Çalışan Sayıları</b>	<b>14</b>	<b>32</b>	<b>46</b>

**Tablo 16. Okul Yerleşkesine İlişkin Bilgiler**

Okul Bölümleri		Özel Alanlar	Var	Yok
Okul Kat Sayısı	Zemin+2	Çok Amaçlı Salon	Var	
Derslik Sayısı	18	Çok Amaçlı Saha		Yok
Derslik Alanları (m2)	858	Kütüphane		Yok
Kullanılan Derslik Sayısı	16	Fen Laboratuvarı		Yok
Şube Sayısı	31	Bilgisayar Laboratuvarı		Yok
İdari Odaların Alanı (m2)	80	İş Atölyesi		Yok
Öğretmenler Odası (m2)	35	Beceri Atölyesi		Yok
Okul Oturma Alanı (m2)	580	Pansiyon		Yok
Okul Bahçesi (Açık Alan)(m2)	2100			
Okul Kapalı Alan (m2)	1740			
Sanatsal, bilimsel ve sportif amaçlı toplam alan (m <sup>2</sup> )	X			
Kantin (m2)	50			
Tuvalet Sayısı	9			

## 2.8 Çevre Analizi (PESTLE)

Çevre analiziyle okul/kurum üzerinde etkili olan veya olabilecek politik, ekonomik, sosyo-kültürel, teknolojik, yasal çevresel dış etkenlerin tespit edilmesi amaçlanmıştır.

**Tablo 17. PESTLE Analiz Tablosu**

Politik-Yasal etkenler	Ekonomik etkenler
<ul style="list-style-type: none"><li>• Kalkınma Planı ve Orta Vadeli Program,</li><li>• Bakanlık, il ve ilçe stratejik planlarının incelenmesi,</li><li>• Yasal yükümlülüklerin belirlenmesi,</li><li>• Oluşturulması gereken kurul ve komisyonlar,</li><li>• Okul/kurum çevresindeki politik durum.</li></ul>	<ul style="list-style-type: none"><li>• Okul/kurumun bulunduğu çevrenin genel gelir durumu,</li><li>• İş kapasitesi,</li><li>• Okul/kurumun gelirini arttırıcı unsurlar,</li><li>• Okul/kurumun giderlerini arttıran unsurlar,</li><li>• Tasarruf sağlama imkânları,</li><li>• Mal-ürün ve hizmet satın alma imkânları,</li><li>• Kullanılabilir bütçe</li></ul>
Sosyokültürel etkenler	Teknolojik etkenler

<ul style="list-style-type: none"> <li>• Kariyer beklentileri,</li> <li>• Ailelerin ve öğrencilerin bilinçlenmeleri,</li> <li>• Aile yapısındaki değişimler (geniş aileden çekirdek aileye geçiş, erken yaşta evlenme vs.),</li> <li>• Nüfus artışı,</li> <li>• Göç,</li> <li>• Nüfusun yaş gruplarına göre dağılımı,</li> <li>• Beslenme alışkanlıkları,</li> <li>• Değerler, mesleki etik kuralları vb.</li> </ul>	<ul style="list-style-type: none"> <li>• Okul/kurumun teknoloji kullanım durumu</li> <li>• e- Devlet uygulamaları,</li> <li>• Dijital Platformlar üzerinden uzaktan eğitim imkânları,</li> <li>• Okul/kurumun sahip olmadığı teknolojik araçlar</li> <li>• Personelin ve öğrencilerin teknoloji kullanım kapasiteleri,</li> <li>• Personelin ve öğrencilerin sahip olduğu teknolojik araçlar,</li> <li>• Teknoloji alanındaki gelişmeler</li> <li>• Teknolojinin eğitimde kullanımı</li> </ul>
<b>Çevresel Etkiler</b>	
<ul style="list-style-type: none"> <li>• Hava ve su kirlenmesi,</li> <li>• Toprak yapısı,</li> <li>• Bitki örtüsü,</li> <li>• Doğal kaynakların korunması için yapılan çalışmalar,</li> <li>• Çevrede yoğunluk gösteren hastalıklar,</li> <li>• Doğal afetler (deprem kuşağında bulunma, Covid-19, kene vakaları vb.)</li> </ul>	

## 2.9 Güçlü ve Zayıf Yönler ile Fırsatlar ve Tehditler (GZFT) Analizi

Okul/kurumun güçlü ve zayıf yönleri ile okul/kurum dışında oluşabilecek fırsatlar ve tehditler belirlenmiştir.

**Tablo 18. GZFT Listesi**

Güçlü Yönler

Öğrenciler	Öğrencilerin kullanımına ve sosyalleşmesine yönelik çok sayıda sosyal, kültürel, sanatsal ve sportif imkânların bulunması. Nitelikli ve düzenli eğitim ve etkinlikler düzenlenmesi.
Çalışanlar	Öğretmenimizin çoğunun kıdem yılı olarak 10 yıl ve üzerinde çalışıyor olması, bunun yanı sıra dinamik, iş birliğine açık ve çalışkan olmaları. Yüksek Lisans diplomasına sahip öğretmen sayımızda artış gözlenmesi. Kurum yöneticilerinin deneyimli ve işbirliğine yatkın olması. Teknolojiyi kullanabilen deneyimli bir eğitim kadrosunun olması. Yardımcı personelin yeterli olması.
Veliler	Velilerimiz eğitim sürecinde öğretmenlerimizle ve okul yönetimi ile iş birliği içinde olması. Okul –Aile Birliğinin okula karşı duyarlı olması
Bina ve Yerleşke	Okul binasının şehir merkezinde yer alması.
Donanım	Sınıflarımızın teknolojik donanımının yeterli olması ve bilgi teknolojilerini derslerde aktif olarak kullanılabilmesi.
Bütçe	Okul-Aile Birliğinin okul bütçesi adına yeterli desteği sağlaması. Kantin kira geliri olması.
Yönetim Süreçleri	Planlanan görevlerin zamanında yapılması ve iş takibi. Yönetim süreçleri içerisinde öğretmenlerimizin, öğrencilerimizin ve velilerimizin görüşleri alınarak başarılı bir yönetim süreci olması.
İletişim Süreçleri	Zümreler arası paylaşım, iletişim ve desteğin yeterli olması. Uyumlu bir idari yapının olması ve yazışmaların zamanında yapılması. İdare-öğretmen-veli diyalogunun iyi olması.

## Zayıf Yönler

Öğrenciler	Sınıflarda ortalamann üzerinde Özel Eğitime Tabi öğrenci bulunması
Çalışanlar	Yardımcı personel sayısının az olması
Veliler	Öğrencilerin küçük olmasından veli iletişimde ve bilgilendirilmesinde güçlük yaşanması,
Bina ve Yerleşke	Trafiğin gürültüsü ve trafiğin yoğun olması, okul bahçesinin yetersiz (küçük) olması.
Donanım	İnternet bağlanmasının yavaş olması.
Bütçe	Okul aile birliğine veliler tarafından katkının istenilen düzeyden az olması
Yönetim Süreçleri	İdarecilerin iletişim becerileri alanında daha fazla mesleki hizmetiçi eğitim alması.
İletişim Süreçleri	Kurum içi-çevre iletişimde yaşanan aksaklıklar.

## Dışsal Faktörler

### Fırsatlar

Politik	AB projelerinin olması. Bilimsel etkinlik çeşitliliğinin artması.
Ekonomik	Okul aile birliğine yapılan halktan bağışlar
Sosyolojik	Farklı coğrafya ve kültürden öğrencilerimizin olması.
Teknolojik	Fatih projesi ve MEB'in internet desteğinin olması.
Mevzuat-Yasal	MEB'in kalite-misyon ve vizyon yönünde ki yeni düzenlemeleri. Halk eğitim merkezi ortaklığında ailelere yönelik farklı eğitimlerin verilmesi. Personelin kendini geliştirmesine yönelik merkezi ve mahalli eğitim, seminer ve kursların düzenlenmesi.
Ekolojik	Okulumuzun merkezi konumda olması nedeniyle ulaşım imkanının kolay olması,

### Tehditler

	Eğitim politikalarının sürekli değişiyor olması.
Ekonomik	Velilerin ekonomik durumunun düşük olması.
Sosyolojik	Parçalanmış ve problemlili ailelerin varlığı. Okulun fiziksel kapasite ve bahçesinin beklentiyi karşılayamaması.
Teknolojik	MEB'in sağlamış olduğu internetin sınırlı ve yavaş olması.
Mevzuat-Yasal	Devamsızlıklarla mücadelede gerekli yaptırımların uygulanmaması.
Ekolojik	Okul çıkışında trafik yoğunluğu ve servis giriş çıkış sıkıntısı.

## 2.10 Tespit ve İhtiyaçların Belirlenmesi

### Gelişim ve Sorun Alanlarımız

Gelişim ve sorun alanları analizi ile GZFT analizi sonucunda ortaya çıkan sonuçların planın geleceğe yönelim bölümü ile ilişkilendirilmesi ve buradan hareketle hedef, gösterge ve eylemlerin belirlenmesi sağlanmaktadır.

Gelişim ve sorun alanları ayrımında eğitim ve öğretim faaliyetlerine ilişkin üç temel tema olan Eğitime Erişim, Eğitimde Kalite ve kurumsal Kapasite kullanılmıştır. Eğitime erişim, öğrencinin eğitim faaliyetine erişmesi ve tamamlamasına ilişkin süreçleri; Eğitimde kalite, öğrencinin akademik başarısı, sosyal ve bilişsel gelişimi ve istihdamı da dâhil olmak üzere eğitim ve öğretim sürecinin hayata hazırlama evresini; Kurumsal kapasite ise kurumsal yapı, kurum kültürü, donanım, bina gibi eğitim ve öğretim sürecine destek mahiyetinde olan kapasiteyi belirtmektedir.

<b>Eğitime Erişim</b>	<b>Eğitimde Kalite</b>	<b>Kurumsal Kapasite</b>
Okullaşma Oranı	Akademik Başarı	Kurumsal İletişim
Okula Devam/ Devamsızlık	Sosyal, Kültürel ve Fiziksel Gelişim	Kurumsal Yönetim
Okula Uyum, Oryantasyon	Öğretim Yöntemleri	Bina ve Yerleşke
Özel Eğitime İhtiyaç Duyan Bireyler	Ders araç gereçleri	Donanım
		Temizlik, Hijyen
		İş Güvenliği, Okul Güvenliği

# **3.BÖLÜM**

## **GELECEĞE BAKIŞ**

### 3. GELECEĞE BAKIŞ

Okul Müdürlüğümüzün Misyon, vizyon, temel ilke ve değerlerinin oluşturulması kapsamında öğretmenlerimiz, öğrencilerimiz, velilerimiz, çalışanlarımız ve diğer paydaşlarımızdan alınan görüşler, sonucunda stratejik plan hazırlama ekibi tarafından oluşturulan Misyon, Vizyon, Temel Değerler; Okulumuz üst kurulana sunulmuş ve üst kurul tarafından onaylanmıştır.

#### 3.1 Misyon

Milli Eğitim Temel Kanunu'nda yer alan genel ve özel amaçlara uygun olarak; Sağlam karakterli, dürüst, kuvvetli bir vatan ve millet sevgisi olan, insani, milli ve ahlaki değerlerle donanmış, ülkesine yararlı, okuyan, inceleyen, araştıran, mili ve evrensel değerleri tanıyan benimseyen, araştırmacı, sorgulayıcı, kendi ayakları üzerinde durabilen, kendi düşüncelerini savunurken başkalarının düşünce ve haklarına saygı gösteren, görev ve sorumluluklarının bilincinde olan, eleştirel düşünebilen ve çözüm odaklı, kişisel ve mesleki alanda kendini sürekli yenileyen, doğaya duyarlı, yaratıcı ve farklılıklara saygı gösteren, bilime ve sanata evrensel düzeyde katkı sağlayan, disiplinlerarası ve etik değerleri gözetten araştırmalar yapan, sosyal sorumluluk bilinci ile dünya ve ülke sorunlarına duyarlı, kamu yararını gözetten ve bulunduğu bölgenin kalkınmasına-gelişmesine katkıda bulunan bireyler yetiştirmektir.

Misyonumuz: Fark yaratan kaliteli bireyler yetiştirmektir.

#### 3.2 Vizyon

Uluslararası standartlarda, bilimsel düşünen, demokratik ortamlar sağlayan; topluma model olabilecek, nitelikli araştırmalar yapan, kalite kültürünü içselleştirmiş, bilgi ve yetkinliklerini insanlık ve ülke yararına kullanarak ülkemizin geleceğine katkıda bulunan ve evrensel düzeyde fark yaratarak geleceğe yön veren yenilikçi okul olmaktır.

Vizyonumuz: Eğitimdeki farkımızla geleceğe yön vermektir.

#### 3.3 Temel Değerler

**1. Etik değerlere bağlılık:** Okulumuzun amaç ve misyonu doğrultusunda görevimizi yerine getirirken yasallık, adalet, eşitlik, dürüstlük ve hesap verebilirlik ilkeleri doğrultusunda hareket etmek temel değerlerimizden biridir.

**2. Cumhuriyet değerlerine bağlılık:** Cumhuriyete ve çağdaşlığın, bilimin ve aydınlığın



ifadesi olan kurucu deęerlerine baęlılık en temel deęerimizdir.

**3. Akademik özgürlüęe öncelik verme:** İfade etme, gerçekleri kısıtlama olmaksızın bilgiyi yayma, araştırma yapma ve aktarma özgürlüğünü garanti altına alan akademik özgürlük; okulumuzun vazgeçilmez temel deęerlerinden biridir.

**4. Liyakat:** Kamu hizmetinin etkinlięi ve süreklilięi için, işe alım ve dięer personel yönetimi süreçlerinin; yetenek, işe uygunluk ve başarı ölçütü temelinde gerçekleştirilmesi esastır.

**5. Kültür öğelerine ve tarihine baęlılık:** Cumhuriyet'in ve kültürel deęerlerinin korunmasının yanı sıra okulumuzun sahip olduęu varlıkların da korunması temel deęerlerimizdendir.

**6. Saydamlık:** Yönetimsel şeffaflık ve hesap verebilirlik ilkeleri temel deęerlerimizdir. Öğrenci merkezlik: Öğrenme-uygulama ortamlarında yürütölen çalışmaların öğrenci odaklı olması, öğrenciyi ilgilendiren kararlara öğrencilerin katılımının sağlanması esastır.

**7. Kaliteyi içselleştirme:** Araştırma, eğitim ve idari yapıda oluşturulan kalite bilincinin içselleştirilmesi ve süreklilięinin sağlanması temel deęerlerimizdir.

**8. Katılımcılık:** İyi yönetişimin vazgeçilmez unsurlarından birinin de katılımcılık olduęu bilinciyle, mali yönden planlama süreci, idari yönden karar alma süreci, kaliteli yönetim için paydaşlarla çalışma ilkesi Üniversitemiz için önemlidir.

**9. Ülke sorunlarına/önceliklerine duyarlılık:** Bilinçli ve sahip çıkılacak öncelikli unsurlara duyarlı bir toplum oluşturmak için üniversite olarak üzerimize düşen görevi yerine getirmek temel ilkelerimizdendir.

### 3.4 Amaç, Hedef ve Performans Göstergesi ile Stratejiler

Tablo 19. Amaç, Hedef, Gösterge ve Stratejilere İlişkin Tablolar

TEMA	EĞİTİM-ÖĞRETİME ERİŞİM ve KATILIM								
Amaç 1	Öğrencilerin eğitim öğretime etkin katılımlarıyla donanımlı olarak bir üst öğrenime geçişi sağlanacaktır.								
Hedef 1.1	Öğrenme kayıpları önleyici çalışmalar yapılarak azaltılacaktır.								
Hedef 1.2	Okul öncesi eğitime erişim artırılacaktır.								
Performans Göstergeleri	Hedefe Etkisi	Başlangıç Değeri	2024	2025	2026	2027	2028	İzleme Sıklığı	Rapor Sıklığı
PG 1.1.1 20 gün ve üzeri özürsüz devamsızlık yapan öğrenci oranı (%)	25	12	9	6	3	0	0	Her Ay	3 Ayda Bir
PG 1.1.2 20 gün ve üzeri özürlü devamsızlık yapan öğrenci oranı (%)	20	3	2	2	2	0	0	Her Ay	3 Ayda Bir
PG 1.2.1 Aday kayıttaki bir sonraki yıl ilkokula başlayacak olan çocuklardan okula kayıt olanların oranı (%)	25	100	100	100	100	100	100	Kayıt Dönemi	Yılda Bir
PG 1.2.2 Tüm dersliklerin doluluk oranı (%)	20	100	100	100	100	100	100	Kayıt Dönemi	Yılda Bir
PG 1.2.3 Ebeveynine aile eğitimi verilen okul öncesi çocuk sayısı	10	30	45	60	70	85	100	Her Ay	3 Ayda Bir
Koordinatör Birim	Okul İdaresi-Sınıf Öğretmeni-Rehberlik Servisi								
İş birliği Yapılacak Birimler	Okul İdaresi-Rehberlik Servisi-Sınıf Öğretmeni-Aile								
Riskler	Ailenin eğitime bakış açısı. Ailenin ekonomik durumu. Okul ortamının öğrenciyi olumsuz etkilemesi								
Stratejiler	S1 Dijital platformlar aracılığıyla öğrencilerin tamamlayıcı ve destekleyici eğitim almaları sağlanacaktır. S2 Öğrencilerin devamsızlık nedenleri tespit edilerek devamsızlığa neden olan etmenler giderilecektir. S3 Kayıt döneminde bir sonraki yıl ilkokula başlayacak olan çocuklar başta olmak üzere, tüm çocukların aileleri ile iletişime geçilerek okul öncesi eğitime kayıpla ilgili gerekli bilgilendirme yapılacaktır. S4 Okul öncesi eğitimde ebeveyn bilgilendirme çalışmaları yapılacaktır. S5 Tüm derslikler tam kapasite kullanılacaktır.								
Maliyet Tahmini	15.000 tl.								
Tespitler	Okul idaresi, rehberlik servisi ve sınıf öğretmenin öğrenci ailesi ile sürekli iletişimde kalması. Öğrencinin akademik başarı sağlayarak özgüveninin kırılmaması için destekleyici çalışmalar yapılması.								
İhtiyaçlar	Ders dışı eğitim faaliyetlerin düzenlenmesi.								

TEMA	EĞİTİMVE ÖĞRETİMDE KALİTE									
Amaç 2.1	Öğrencilere medeniyetimizin ve insanlığın ortak değerleriyle çağın gereklerine uygun bilgi, beceri, tutum ve davranışlar kazandırılacaktır.									
Hedef 2.1	Öğrencilere evrensel değerler, sağlıklı yaşam ve çevre bilinci duyarlılığı kazandırılacaktır.									
Amaç 2.2	Öğrencilerin kaliteli eğitime erişimleri fırsat eşitliği temelinde artırılarak tüm gelişim alanlarını kapsayacak şekilde çok yönlü gelişimleri sağlanacaktır.									
Hedef 2.2	Okul öncesi eğitiminin niteliği artırılacaktır.									
Performans Göstergeleri	Hedefe Etkisi	Başlangıç Değeri	2024	2025	2026	2027	2028	İzleme Sıklığı	Rapor Sıklığı	
PG 2.1.1 Öğrenci başına okunan kitap sayısı	25	19	25	30	35	40	50	3 Ayda Bir	6 Ayda Bir	
PG 2.1.2 Sağlıklı ve dengeli beslenme ile ilgili verilen eğitim sayısı	20	5	6	7	8	8	8	3 Ayda Bir	6 Ayda Bir	
PG 2.1.3 Sağlıklı ve dengeli beslenme ile ilgili verilen eğitime katılan öğrenci sayısı	10	670	730	800	850	950	1000	3 Ayda Bir	6 Ayda Bir	
PG 2.1.4 Çevre bilincinin artırılmasına yönelik verilen eğitim sayısı	10	4	5	5	6	6	7	3 Ayda Bir	6 Ayda Bir	
PG 2.1.5 Çevre bilincinin artırılmasına yönelik verilen eğitimlere katılan öğrenci sayısı	5	450	500	600	700	750	800	3 Ayda Bir	6 Ayda Bir	
PG 2.2.1 Eğitim öğretim yılı süresince açık hava etkinliği yapılan eğitim günü oranı (%)	15	15	20	25	28	30	35	3 Ayda Bir	6 Ayda Bir	
PG 2.2.2 Eğitsel değerlendirme ve tanılama hakkında bilgilendirme yapılan veli sayısı	15	15	20	20	25	25	30	3 Ayda Bir	6 Ayda Bir	
Koordinator Birim	Okul İdaresi-Sınıf Öğretmeni-Rehberlik Servisi									
İş birliği Yapılacak Birimler	Okul İdaresi-Rehberlik Servisi-Sınıf Öğretmeni-Aile									
Riskler	1. Eğitim verecek personel eksikliği. 2. Yapılacak faaliyetlerin iş yükü olarak görülmesi.									
Stratejiler	S1 Okul kütüphanesi zenginleştirilecek, öğrencilerin kütüphaneden yararlanması sağlanacaktır. S2 Türkçe dersinde ders saatinin bir bölümü okumaya ayrılacak ve okul müdürlüğünce planlanan zamanlarda okuma etkinlikleri düzenlenecektir. S3 Serbest etkinlikler saati, öğrencilerin sanatsal, sportif ve kültürel faaliyetlere katılım sağlayacağı şekilde düzenlenecektir. S4 Öğrencilere sağlıklı ve dengeli beslenmelerine yönelik bilgilendirme eğitimleri ve etkinlikler yapılacaktır. S5 Öğrencilerin çevre bilincinin artırılmasına yönelik etkinlikler yapılacaktır. S6 Okul öncesi eğitim sürecinde, her gün açık hava etkinliğine yer verilecektir. S7 Okul bahçeleri geleneksel oyunlara uygun şekilde düzenlenecektir. S8 Okul öncesi eğitimde okul-aile iş birliği geliştirilecektir. S9 Eğitsel değerlendirme ve tanılama sürecine yönelik olarak velilere yönelik bilgilendirme çalışmaları yapılması sağlanacaktır.									
Maliyet Tahmini	45.000 tl.									
Tespitler	1. Okul kütüphanesinde yeterli kitap bulunmamaktadır. 2. Öğrencilere eğitim verecek personel bulunmamaktadır.									
İhtiyaçlar	1. Öğrencilere yönelik kurs faaliyetini gerçekleştirecek personelin ilgili eğitimi alması. 2. Okul kütüphanesinin zenginleştirilmesi için kitap temini noktasında çalışmalar yapılması.									

TEMA	EĞİTİM-ÖĞRETİME ERİŞİM ve KATILIM								
Amaç 3	Temel eğitimde öğrencilerin kaliteli eğitime erişimleri fırsat eşitliği temelinde artırılarak bilişsel, duyuşsal ve fiziksel olarak çok yönlü gelişimleri sağlanacak ve temel hayat becerilerini edinmiş öğrenciler yetiştirilecektir.								
Hedef 3.1	Öğrencilerin bilimsel, kültürel, sanatsal, sportif ve toplum hizmeti alanlarında ders dışı etkinliklere katılım oranı artırılacaktır.								
Performans Göstergeleri	Hedefe Etkisi	Başlangıç Değeri	2024	2025	2026	2027	2028	İzleme Sıklığı	Rapor Sıklığı
PG 3.1.1 Okulda bir eğitim ve öğretim döneminde bilimsel, kültürel, sanatsal ve sportif alanlarda en az bir faaliyete katılan öğrenci oranı (%)	25	10	15	20	25	30	35	6 Ayda Bir	1 ve 2. Dönem sonu
PG 3.1.2 Bir eğitim ve öğretim yılında yerel, ulusal ve uluslararası proje, yarışma vb. etkinliklere katılan öğrenci oranı (%)	25	14	18	25	28	30	35	6 Ayda Bir	1 ve 2. Dönem sonu
PG 3.1.3 Okulda bir eğitim ve öğretim yılında geleneksel çocuk oyunları alt başlığında en az bir faaliyete katılan öğrenci oranı (%)	25	10	15	20	25	30	35	6 Ayda Bir	1 ve 2. Dönem sonu
PG 3.1.4 Okulda bir eğitim ve öğretim yılında geleneksel çocuk oyunlarına yönelik olarak düzenlenen alan/mekan sayısı.	25	1	2	3	3	4	4	6 Ayda Bir	1 ve 2. Dönem sonu
Koordinator Birim	Okul İdaresi-Sınıf Öğretmeni-Rehberlik Servisi								
İş birliği Yapılacak Birimler	Okul İdaresi-Rehberlik Servisi-Sınıf Öğretmeni-Aile-STK								
Riskler	<ol style="list-style-type: none"> <li>1. Fiziki mekanın yetersizliği.</li> <li>2. Öğrencilerin tutumları.</li> <li>3. Ailelerin yeterli desteği vermemesi.</li> </ol>								
Stratejiler	<p>S1 Okul bünyesinde yarışmalar düzenlenecektir.</p> <p>S2 Diğer kurum ve kuruluşlarla iş birliği içerisinde yürütülen bilimsel, sosyal, kültürel, sanatsal ve sportif alanlardaki faaliyetler artırılacaktır.</p> <p>S3 Okul bahçeleri çocukların geleneksel oyunlarla vakit geçirmelerini sağlayacak ve gelişimlerini destekleyecek şekilde etkin olarak kullanılacaktır.</p> <p>S4 Okul bünyesinde etkinlikler düzenlenecektir.</p> <p>S5 Öğrencilerin yerel, ulusal ve uluslararası proje ve yarışmalara katılmaları teşvik edilecektir.</p> <p>S6 E-okul sisteminde bulunan sosyal etkinlik modülünde gerçekleştirilen etkinlikler işlenecektir.</p> <p>S7 Okul bahçeleri geleneksel çocuk oyunlarına yönelik düzenlenecektir.</p> <p>S8 Öğrenci seviyesi ve öğretim programı kazanımlarına uygun olarak geleneksel çocuk oyunları ders içi etkinliklerde kullanılacaktır.</p> <p>S9 Eğitim- öğretim yılı içerisinde okullarda geleneksel çocuk oyunları şenliği yapılacaktır.</p>								
Maliyet Tahmini	30.000 tl.								

Tespitler	Öğrencilerin ekran ve bilgisayar karşısında fazla vakit geçirmelerini engelleyerek bir arada sosyalleşebileceği imkanlar yaratmak.
İhtiyaçlar	<ol style="list-style-type: none"> <li>1. Oyunların oynanacağı alanların düzenlenmesi.</li> <li>2. Oyun alanlarının boyanması.</li> <li>3. Yeterli oyun alanı ihtiyacı.</li> </ol>

TEMA	KURUMSAL KAPASİTE									
Amaç 4	Eğitim ortamlarının fiziki imkânları geliştirilecektir.									
Hedef 4.1	Temel eğitimde okulların niteliğini arttıracak uygulama ve çalışmalara yer verilecektir.									
Performans Göstergeleri	Hedefe Etkisi	Başlangıç Değeri	2024	2025	2026	2027	2028	İzleme Sıklığı	Rapor Sıklığı	
PG 4.1.1 İyileştirilen fiziki mekân (derslikler, spor salonu, kütüphaneler, atölyeler vb.) sayısı.	100	50	60	80	85	90	100	6 Ayda Bir.	Yılda Bir.	
Koordinatör Birim	Okul İdaresi-Okul Aile Birliği									
İş birliği Yapılacak Birimler	İl ve İlçe Milli Eğitim Müdürlüğü-Gebze Belediyesi-STK									
Riskler	<ol style="list-style-type: none"> <li>1. Mali kaynak yaratmada ki sıkıntılar.</li> <li>2. Paydaşların tutum ve davranışları.</li> </ol>									
Stratejiler	S1 Fiziki mekânların iyileştirilmesi için kamu idareleri, belediyeler ve işverenlerle iş birlikleri yapılacaktır.									
Maliyet Tahmini	250.000 tl.									
Tespitler	<ol style="list-style-type: none"> <li>1. Elektrik tesisatının yenilenmesi.</li> <li>2. Kalorifer tesisatının bakım ve onarımı.</li> <li>3. Gider ve kanalizasyon tertibatının bakım ve onarımı.</li> </ol>									
İhtiyaçlar	Maddi kaynak.									

TEMA	KURUMSAL KAPASİTE								
Amaç 5.1	Okulun eğitimin temel ilkeleri doğrultusunda niteliğini artırmak amacıyla kurumsal kapasite geliştirilecektir.								
Amaç 5.2	Okul öncesi eğitim kurumlarının, eğitimin temel ilkeleri doğrultusunda niteliğini artırmak amacıyla kurumsal kapasite geliştirilecektir.								
Hedef 5.1	Eğitim ve öğretimin sağlıklı ve güvenli bir ortamda gerçekleştirilmesi için okul sağlığı ve güvenliği geliştirilecektir.								
Performans Göstergeleri	Hedefe Etkisi	Başlangıç Değeri	2024	2025	2026	2027	2028	İzleme Sıklığı	Rapor Sıklığı
PG 5.1.1 Okulda yaşanan kaza sayısı	15	0	0	0	0	0	0	Her Ay	3 Ayda Bir
PG 5.1.2 Bağımlılıkla mücadele ile ilgili konularda eğitim alan öğrenci ve öğretmen sayısı	10	653	700	750	800	900	1000	3 Ayda Bir	6 Ayda Bir
PG 5.1.3 Akran zorbalığı ve siber zorbalıkla ilgili konularda eğitim alan öğretmen, öğrenci ve veli sayısı	15	375	450	500	600	700	850	3 Ayda Bir	6 Ayda Bir
PG 5.1.4 Sağlıklı beslenme ve obezite ile ilgili konularda verilen eğitim alan öğrenci, öğretmen ve veli sayısı	10	650	700	750	800	860	900	3 Ayda Bir	6 Ayda Bir
PG 5.1.5 Hijyen, gıda güvenliği, bulaşıcı hastalıklar ile ilgili konularda verilen eğitim alan öğrenci, öğretmen ve personel sayısı	10	500	550	600	650	700	750	3 Ayda Bir	6 Ayda Bir
PG 5.1.6 Sivil savunma eğitimlerine katılan öğrenci ve öğretmen sayısı	20	250	300	350	400	450	500	3 Ayda Bir	6 Ayda Bir
PG 5.1.7 Afet ve acil durum tatbikat sayısı	20	2	3	4	6	6	8	6 Ayda Bir	Yılda Bir
Koordinatör Birim	Okul İdaresi								
İş birliği Yapılacak Birimler	Okul İdaresi-Öğretmenler-Rehberlik Servisi-İl ve İlçe Milli Eğitim Müdürlüğü-Gebze Belediyesi-STK								
Riskler	İş güvenliği ve sağlığı açısından yaşanabilecek kazalar.								
Stratejiler	S1 Eğitim ortamları iş sağlığı ve güvenliği yönergesine uygun hâle getirilecektir. S2 Öğrenci, öğretmen ve velilerde farkındalık oluşturmak için bağımlılıkla mücadele, akran zorbalığı, siber zorbalık, sağlıklı beslenme ve obezite, hijyen, bulaşıcı hastalıklar ve gıda güvenliği gibi konularda alan uzmanları ile iş birliğinde eğitimler düzenlenecektir. S3 Doğa, insan ve teknoloji kaynaklı (deprem, sel, heyelan, yangın, çığ ve salgın hastalıklar vd.) afetlere karşı gerekli tedbirlerin alınması için çalışmalar yapılacaktır.								

	<p>S4 Doğa, insan ve teknoloji kaynaklı (deprem, sel, heyelan, yangın, çığ ve salgın hastalıklar vd.) konularında alan uzmanları ile iş birliğinde öğretmen ve öğrencilere farkındalık eğitimleri verilecektir.</p> <p>S5 Okulun afet ve acil durum eylem planının güncel tutulması sağlanacaktır.</p> <p>S6 Afet ve acil durum tatbikatları düzenlenecektir.</p>
Maliyet Tahmini	-----
Tespitler	<ol style="list-style-type: none"><li>1. İş sağlığı ve güvenliği noktasında yetersiz alanların iyileştirilmesi.</li><li>2. Hizmetiçi eğitim yoluyla öğretmen ve çalışanların eğitim alması.</li></ol>
İhtiyaçlar	<p>Hizmetiçi eğitim yoluyla bilgi edinimi.</p> <p>Öğrencilere yönelik eğitim faaliyeti.</p>

TEMA	KURUMSAL KAPASİTE								
Amaç 6	Eğitim ve öğretimin niteliğinin geliştirilmesi sağlanacaktır.								
Hedef 6.1	Kurum personelinin mesleki gelişimlerinin artırılması sağlanacaktır.								
Performans Göstergeleri	Hedefe Etkisi	Başlangıç Değeri	2024	2025	2026	2027	2028	İzleme Sıklığı	Rapor Sıklığı
PG 6.1.1 Hizmet içi eğitim alan yönetici ve öğretmen sayısı	20	44	44	44	44	44	44	Ayda Bir	3 Ayda Bir
PG 6.1.2 Uzaktan hizmet içi eğitime katılan öğretmen sayısı	20	38	40	44	44	44	44	Ayda Bir	3 Ayda Bir
PG 6.1.3 Öğretmenlere yönelik düzenlenen eğitim sayısı	20	9	12	13	15	18	20	Ayda Bir	3 Ayda Bir
PG 6.1.4 Yöneticilere yönelik düzenlenen eğitim sayısı	20	3	4	5	6	7	8	Ayda Bir	3 Ayda Bir
PG 6.1.5 Yüksek lisans eğitimi sürdüren/ tamamlayan öğretmen ve yönetici sayısı	20	5	6	7	8	9	10	6 Ayda Bir	Yılda Bir
Koordinatör Birim	Okul İdaresi								
İş birliği Yapılacak Birimler	İl ve İlçe Milli Eğitim Müdürlüğü-MEB								
Riskler	Okul personelinin eğitimlere karşı tutumları.								
Stratejiler	<p>S1 Okul yöneticilerinin ve öğretmenlerin mesleki gelişim ihtiyaçları tespit edilerek bu ihtiyaçları gidermeye yönelik bir mesleki gelişim planı hazırlanacaktır.</p> <p>S2 Bakanlık, diğer kurum ve kuruluşlarla yapılan iş birlikleri kapsamında yardımcı personelin görev alanı ile ilgili iş başı eğitim almaları sağlanacaktır.</p> <p>S3 Okul öğretmenlerinin alanlarında mesleki gelişimlerini ve öğretmenlik yeterliklerini geliştirmek için mahalli ve merkezi düzeyde eğitim almaları sağlanacaktır.</p> <p>S4 Okul yöneticilerinin ve öğretmenlerin dijital platformlar aracılığıyla verilen eğitimlere katılmaları teşvik edilecektir.</p> <p>S5 Okul personelinin motivasyon, iş doyumu ve kurumsal bağlılık düzeylerini artıracak çalışmalar yapılacaktır.</p>								
Maliyet Tahmini	--								
Tespitler	<p>Çalışan sayısına göre yüksek lisans eğitimi almış personel sayısının azlığı.</p> <p>Mesleki gelişim planının hazır hale getirilmesi.</p>								



	Okul çalışanlarına yönelik mesleki gelişim eğitimlerine karşı olumlu tutum geliştirilmesi.
İhtiyaçlar	Mesleki gelişim planı hazırlanması ve takibi.

# **4.BÖLÜM**

## **MALİYETLENDİRME**

## 4. MALİYETLENDİRME

Tablo 20. Tahmini Maliyet Tablosu

	2024	2025	2026	2027	2028	Toplam Maliyet
Amaç 1	15.000	25.000	30.000	40.000	40.000	150.000
Amaç 2	45.000	50.000	50.000	60.000	65.000	270.000
Amaç 3	30.000	40.000	45.000	50.000	55.000	220.000
Amaç 4	80.000	85.000	100.000	100.000	120.000	485.000
Genel Yönetim Giderleri	170.000	200.000	210.000	230.000	250.000	1.060.000
TOPLAM	340.000	400.000	435.000	480.000	530.000	2.185.000

# **5.BÖLÜM**

## **İZLEME VE DEĞERLENDİRME**

## **5. İZLEME VE DEĞERLENDİRME**

Stratejik planlarda yer alan amaç ve hedeflere ulaşma durumlarının tespiti ve bu yolla stratejik planlardaki amaç ve hedeflerin gerçekleştirilebilmesi için gerekli tedbirlerin alınması izleme ve değerlendirme ile mümkün olmaktadır. Stratejik Planda yer alan performans göstergelerinin gerçekleşme durumlarının tespiti yılda iki kez yapılacaktır. Her yılın ilk altı ayında ilgili hedefe ait performans göstergelerinin performans düzeyi dikkate alınarak yapılan izlemenin ardından, yılsonu itibarıyla hedeflenen değere ulaşıp ulaşılmadığının analizi yapılacaktır.

## EKLER:

### EK-1 Paydaş Anketleri

#### Sevgili Öğrencimiz;

- Bu anketin amacı, okul hakkındaki görüşlerini toplamaktır.
- Bu anket, kimlik bilgileri girilmeden yapılmalıdır.
- Okul hakkında görüşlerini yansıtan kutuya “X” işareti koyarak neler düşündüğünü öğrenmemize yardımcı olabilirsin.
- Anketimize katıldığın için teşekkür ederiz.

NO	İLKOKUL ÖĞRENCİLERİ İÇİN KONU BAŞLIKLARI	Kesinlikle Katlıyorum	Katlıyorum	Kararsızım	Kesinlikle Katılmıyorum	Katılmıyorum
01-	Okulumu seviyorum.	( )	( )	( )	( )	( )
02-	Okulumda kendimi güvende hissediyorum.	( )	( )	( )	( )	( )
03-	Okulumun içi ve bahçesi temizdir.	( )	( )	( )	( )	( )
04-	Öğretmenim adildir.	( )	( )	( )	( )	( )
05-	Öğretmenim benimle ilgileniyor.	( )	( )	( )	( )	( )
06-	Yardıma ihtiyacım olursa öğretmenim bana yardım eder.	( )	( )	( )	( )	( )
07-	Öğretmenim derse katılmamı sağlar.	( )	( )	( )	( )	( )
08-	Öğretmenim dersleri farklı araçlar kullanarak anlatır.	( )	( )	( )	( )	( )
09-	Okul kantininde yeterli ve sağlıklı yiyecekler var.	( )	( )	( )	( )	( )
10-	Okulda ders dışı eğlenceli etkinlikler var.	( )	( )	( )	( )	( )
11-	Teneffüslerde ihtiyaçlarımı giderebiliyorum.	( )	( )	( )	( )	( )
12-	Öğretmenim her gün beni eksik kaldığım alanlarda destekler.	( )	( )	( )	( )	( )

Kıymetli Öğretmenimiz;

- Bu anketin amacı, okul/kurum çalışmaları hakkındaki görüşlerinizi almaktır.
- Bu ankette kimlik bilgileri yer almaz.
- Lütfen okul hakkındaki görüşlerinizi en iyi yansıtan kutuya “X” işareti koyarak belirtiniz.
- Anketimize katıldığınız için teşekkür ederiz.

NO	ÖĞRETMENLER İÇİN KONU BAŞLIKLARI	Kesinlikle Katılıyorum	Katılıyorum	Kararsızım	Kesinlikle Katılmıyorum	Katılmıyorum
01-	Okulun misyonu ve vizyonunu tam olarak anlıyorum.	( )	( )	( )	( )	( )
02-	Okulda eğitim ve yönetim kalitesi sürekli olarak gelişiyor.	( )	( )	( )	( )	( )
03-	Okul temiz ve hijyeniktir.	( )	( )	( )	( )	( )
04-	Okul, öğrencilerin ve personelin güvenliğini sağlamak için uygun güvenlik önlemleri alır.	( )	( )	( )	( )	( )
05-	Okul, yeni kabul edilen öğrencilere uygun desteği sağlar.	( )	( )	( )	( )	( )
06-	Okulumuz mesleki yeterliliğimi geliştirmek için eğitim fırsatları sunuyor.	( )	( )	( )	( )	( )
07-	Okul yönetimlerimiz öğretmenleri etkin bir şekilde yönlendirir.	( )	( )	( )	( )	( )
08-	Okulumuz, öğrencilerin öğrenme ilgisini uyandıracak bir öğrenme ortamı oluşturmuştur.	( )	( )	( )	( )	( )
09-	Etkili bir öğretmen olmak için ihtiyaç duyduğum kaynaklara erişimim var.	( )	( )	( )	( )	( )
10-	Bana sunulan kaynakları kullanmak için gerekli eğitime sahibim.	( )	( )	( )	( )	( )
11-	Okulumuzun, farklı ihtiyaçları olan öğrencileri desteklemek için etkin bir politikası vardır.	( )	( )	( )	( )	( )
12-	Okulumuz müfredat uygulamasını etkin bir şekilde izler.	( )	( )	( )	( )	( )
13-	Okulumuz, velilere uygun etkinlikler düzenlemektedir.	( )	( )	( )	( )	( )
14-	Diğer öğretmenlerle iş birliği yaparım.	( )	( )	( )	( )	( )
15-	Okul personeli arasında dostane bir ilişki sürdürülür.	( )	( )	( )	( )	( )
16-	Takım ruhumuz ve moralimiz yüksek.	( )	( )	( )	( )	( )
17-	Okulumuza aidiyet hissediyorum.	( )	( )	( )	( )	( )

### Kıymetli Velimiz;

- Bu anketin amacı, okul/kurum çalışmalarını hakkındaki görüşleriniz almaktır.
- Bu ankette kimlik bilgileri yer almaz.
- Lütfen okul/kurum hakkındaki görüşlerinizi en iyi yansıtan kutuya “X” işareti koyarak belirtiniz.
- Anketimize katıldığınız için teşekkür ederiz.

NO	VELİLER İÇİN KONU BAŞLIKLARI	Kesinlikle Katılıyorum	Katılıyorum	Kararsızım	Kesinlikle Katılmıyorum	Katılmıyorum
01-	Okulun misyonu ve vizyonunu tam olarak anlıyorum.	( )	( )	( )	( )	( )
02-	Okulda eğitim ve yönetim kalitesi sürekli olarak gelişiyor.	( )	( )	( )	( )	( )
03-	Okul temiz ve hijyeniktir.	( )	( )	( )	( )	( )
04-	Okul, öğrencilerin ve personelin güvenliğini sağlamak için uygun güvenlik önlemleri alır.	( )	( )	( )	( )	( )
05-	Okul, yeni kabul edilen öğrencilere uygun desteği sağlar.	( )	( )	( )	( )	( )
06-	Okul, çocuğumun okumaya olan ilgisini geliştirmesine yardımcı olabilir.	( )	( )	( )	( )	( )
07-	Okul, çocuğumun öğrenme ilgisini güçlendiriyor.	( )	( )	( )	( )	( )
08-	Okul, çocuğumun ahlaki gelişimini teşvik edebilir.	( )	( )	( )	( )	( )
09-	Okulda kullanılan değerlendirme yöntemleri çocuğumun gelişimini tüm yönleriyle anlamama yardımcı oluyor.	( )	( )	( )	( )	( )
10-	Okul, çocuğumun öğrenme performansı ve gelişimi hakkında beni iyi bilgilendiriyor.	( )	( )	( )	( )	( )
11-	Okul, çocuğuma duygusal rahatsızlık ve öğrenme güçlükleri ile karşılaştığımda yeterli desteği ve rehberlik sağlar.	( )	( )	( )	( )	( )
12-	Öğretmenlerin benimle iletişim kurma yöntemlerinden memnunuz.	( )	( )	( )	( )	( )
13-	Herhangi bir problem durumunda müdür endişelerime cevap veriyor.	( )	( )	( )	( )	( )
14-	Okulda, velilerin ihtiyaçlarına uygun eğitim faaliyetleri düzenlenir.	( )	( )	( )	( )	( )
15-	Okul, çocukların gelişimini desteklemek için velilerle iyi bir ilişki kurar.	( )	( )	( )	( )	( )
16-	Okul, aktif veli katılımını teşvik eder.	( )	( )	( )	( )	( )
17-	Okulun veli etkinliklerine aktif olarak katılırım.	( )	( )	( )	( )	( )
18-	Bir veli olarak okula aidiyet hissediyorum.	( )	( )	( )	( )	( )
19-	Çocuğumun ev ödevlerini tamamlamasını sağlarım.	( )	( )	( )	( )	( )
20-	Çocuğumu okumaya teşvik ederim.	( )	( )	( )	( )	( )
21-	Çocuğumun her gün okula gitmesini sağlarım.	( )	( )	( )	( )	( )
22-	Çocuğumun eğitiminde aktif bir ortağım.	( )	( )	( )	( )	( )



## **Ek-2 Stratejik Plan Mimarisi**

### **1. Eğitime ve Öğretime Erişim ve Katılım**

#### **1.1. Okula devam ve tamamlama**

- 1.1.1. Sınıf tekrarı
- 1.1.2. Okulu bırakma
- 1.1.3. Devamsızlık

#### **1.2. Ders Dışı etkinliklere katılım**

- 1.2.1. Kulüp faaliyetleri
- 1.2.2. Gezi, Fuar ve Gözlem Faaliyetleri
- 1.2.3. Sosyal Sorumluluk Faaliyetleri
- 1.2.4. Bölgesel (yerel), Ulusal ve Uluslararası Proje, Yarışma vb. Etkinliklere Katılım

#### **1.3. Özel eğitime ihtiyaç duyan bireylerin erişimi**

#### **1.4. Destekleme ve yetiştirme kurslarına katılım ve devam**

#### **1.5. Özel politika gerektiren grupların eğitim ve öğretime erişimi (göçmenler, romanlar, mevsimlik tarım işçilerinin çocuklarının eğitimi vd.)**

#### **1.6. Uzaktan eğitim faaliyetlerine katılım**

#### **1.7. Bir üst öğrenime geçiş**

#### **1.8. Mezuniyet oranı**

### **2. Eğitim ve Öğretimde Kalite**

#### **2.1. Akademik Kazanımlar**

- 2.1.1. Türkçe ve yabancı dil
  - 2.1.1.1. Dinleme
  - 2.1.1.2. Konuşma
  - 2.1.1.3. Okuma
  - 2.1.1.4. Yazma
  - 2.1.1.5. Okunan Kitap Sayısı
  - 2.1.1.6. Okuma, Yazma ve Konuşma Etkinlikleri
- 2.1.2. Matematik
- 2.1.3. Fen Bilimleri
- 2.1.4. Sosyal Bilimler
- 2.1.5. Meslek Dersleri
- 2.1.6. Eğitim Bilişim Ağı

#### **2.2. 21.yy. Becerileri**

- 2.2.1. STEM
- 2.2.2. Yapay Zekâ
- 2.2.3. Çevre ve İklim Değişikliği
  - 2.2.3.1. Kaynakların Tasarruflu Kullanımı
- 2.2.4. Finansal Okuryazarlık
- 2.2.5. Dijital Okuryazarlık
- 2.2.6. İletişim ve İş Birliği
- 2.2.7. Bilgi ve Medya Okuryazarlığı

- 2.2.8. Girişimcilik
- 2.2.9. Sosyal ve Kültürlerarası Beceriler
- 2.2.10. Problem Çözme Becerileri (Matematiksel problem çözmeden çatışma çözmeye kadar detaylandırılabilir.)
- 2.2.11. Eleştirel Düşünme Becerileri
- 2.2.12. \*Yaratıcılık (Yenilikçilik) ve Bilimsel Araştırma Becerileri
- 2.2.13. Veri Okuryazarlığı
- 2.2.14. Sürdürülebilirlik ve İleri Dönüşüm

### **2.3. Toplumsal Yaşam Becerileri**

- 2.3.1. Sevgi, Saygı, Adalet ve Hoşgörü Kazanımları
- 2.3.2. Ahlaki ve Etik Değerler

### **2.4. Değerler Eğitimi**

- 2.4.1. Okul Hizmetlerine Katılım (temizlik, bakım vb.)
- 2.4.2. Sosyal Sorumluluk Çalışmaları

### **2.5. Ölçme ve Değerlendirme**

- 2.5.1. Okul Sınavları
- 2.5.2. Ulusal Sınavlar
- 2.5.3. Ulusal ve Uluslararası Faaliyetlerde Alınan Dereceler

### **2.6. Sektöre, Üst Öğrenime Hazırlık ve İstihdam**

- 2.6.1. Atölye Eğitimleri
- 2.6.2. Staj Eğitimleri
- 2.6.3. Buluş, Patent, Endüstriyel Tasarım, Marka ve Faydalı Model
- 2.6.4. Mesleki Alan Etkinlikleri
- 2.6.5. Mesleki Eğitime Katkı Sağlayacak İş Birlikleri

### **2.7. Rehberlik**

- 2.7.1. Eğitsel Rehberlik
- 2.7.2. Mesleki Rehberlik
- 2.7.3. Kişisel Rehberlik
- 2.7.4. Oryantasyon
- 2.7.5. Aile rehberliği

## **3. Kurumsal Kapasite**

### **3.1. Fiziksel İmkânlar ve Donatım**

- 3.1.1. Derslikler
- 3.1.2. Spor Salonu
- 3.1.3. Kütüphane
- 3.1.4. Çok amaçlı Salon
- 3.1.5. Öğretmenler Odası
- 3.1.6. İdari Bölümler
- 3.1.7. Okul Bahçesi
- 3.1.8. Atölyeler
- 3.1.9. Laboratuvarlar
- 3.1.10. Yatakhane/Pansiyon
- 3.1.11. Yemekhane

- 3.1.12. Tuvaletler
- 3.1.13. Oyun Alanları
- 3.1.14. Bilişim Sınıfları

### **3.2. Mali Yönetim**

- 3.2.1. Döner Sermaye Gelirleri
- 3.2.2. Mal ve Hizmet Alımları
- 3.2.3. Enerji Verimliliği
- 3.2.4. Kaynak Tasarrufu

### **3.3. İnsan kaynakları**

- 3.3.1. Öğretmenlerin Mesleki Gelişimi
  - 3.3.1.1. Okul Temelli Mesleki Gelişim Faaliyetleri
  - 3.3.1.2. Öğretmen Bilişim Ağı
  - 3.3.1.3. Mahalli Hizmet İçi Eğitimler
  - 3.3.1.4. Aday Öğretmenlik
  - 3.3.1.5. Mentorluk ve Koçluk
  - 3.3.1.6. Ulusal ve Uluslararası İyi Uygulama Örnekleri
  - 3.3.1.7. Personel Ödül Yönetimi
- 3.3.2. Okul Yöneticilerinin Mesleki Gelişimi
  - 3.3.2.1. Öğretmen Bilişim Ağı
  - 3.3.2.2. Mahalli Hizmet İçi Eğitimler
  - 3.3.2.3. Mentorluk ve Koçluk
  - 3.3.2.4. Ulusal ve Uluslararası İyi Uygulama Örnekleri
- 3.3.3. Destek Personelinin Mesleki Gelişimi
- 3.3.4. Motivasyon
- 3.3.5. İş Doyumu
- 3.3.6. Oryantasyon
- 3.3.7. Personelin İyi Olma Hali

### **3.4. Organizasyon**

- 3.4.1. Görev Dağılımı
- 3.4.2. Kurul ve Komisyonlar
- 3.4.3. Okul Aile Birliği
- 3.4.4. Katılımcılık
- 3.4.5. Şeffaflık ve Hesap Verebilirlik
- 3.4.6. İzleme ve Değerlendirme
- 3.4.7. Bilgi ve İletişim Teknolojilerinden Yararlanma
- 3.4.8. Öğrenci İşlerinin Yönetimi
- 3.4.9. Kurum İçi İletişim
- 3.4.10. Okul Toplum İlişkileri
- 3.4.11. Kurumlar Arası İletişim ve İş Birliği

### **3.5. Okul Sağlığı ve Güvenliği**

- 3.5.1. Kantin
- 3.5.2. Tuvaletler
- 3.5.3. Temizlik ve Hijyen Farkındalığı

- 3.5.4. Sađlıklı Beslenme ve Obezite
- 3.5.5. Bulařıcı Hastalıklar
- 3.5.6. Bađımlılıkla M¼cadele
- 3.5.7. Gıda G¼venliđi
- 3.5.8. Okul evresi G¼venliđi
- 3.5.9. İř Sađlıđı ve G¼venliđi (Okul Kazaları, At¼lye Denetimleri vb.)
- 3.5.10. Zorbalık ve řiddet

### **3.6. Sivil Savunma**

- 3.6.1. İlk Yardım ve Acil Durum
- 3.6.2. Afet riski azaltma
  - 3.6.2.1. Deprem
  - 3.6.2.2. Sel
  - 3.6.2.3. Heyelan
  - 3.6.2.4. Yangın
  - 3.6.2.5. ıđ
  - 3.6.2.6. Salgın hastalıklar

### EK-3 Örnek İzleme ve Değerlendirme Şablonu

2024-2025 Eğitim Öğretim Yılı Stratejik Plan İzleme ve Değerlendirme Tablosu					
A1					
H1.1					
Hedef 1.1 Performansı					
Sorumlu Birim					
Performans Göstergesi	Hedefe Etkisi (%)	Plan Dönemi Başlangıç Değeri *(A)	İzleme Dönemindeki Yıl Sonu Hedeflenen Değer (B)	İzleme Dönemindeki Gerçekleşme Değeri (C)	Performans (%) (C-A)/(B-A)
PG 1.1.1 Her dönem sınıf velilerine yönelik düzenlenen etkinlik sayısı	60	0	1	1	100
PG 1.1.2 En az bir aile eğitimi alan veli oranı (%)	40	25	75	60	70
<b>Hedefe İlişkin Değerlendirmeler</b>					
2024-2025 eğitim öğretim yılında PG 1.1.1 için performansın %100 oranında gerçekleştiği görülmektedir. 2024-2025 eğitim öğretim yılında PG 1.1.2 için performansı %70 oranında gerçekleştiği göz önünde bulundurularak ailelerin eğitim faaliyetlerine katılımının artırılması için sınıf rehber öğretmenleri aracılığıyla telefon görüşmeleri yapılması planlanmıştır.					

\* 2024-2028 dönemini kapsayan stratejik plan için 2023 yılsonu değeridir.

\*\*Her yılın ilk altı ayında, ilgili hedefe ait performans göstergelerinin performans düzeyi dikkate alınarak izlemenin yapıldığı yılın sonu itibarıyla hedeflenen değere ulaşıp ulaşılamayacağını analizi yapılır. Hedeflene değere ulaşılmasını engelleyecek hususlar ve riskler varsa değerlendirilir. Hedeflenen değere ulaşılmasını sağlayacak temel tedbirler kısaca yer verilir.

\*PG 1.1.1'in performansının hedefe etkisinin çarpımı ile PG 1.1.2'nin performansının hedefe etkisinin çarpımları sonucunun toplanmasıyla elde edilir.  $(\%100 \times \%60) + (\%70 \times \%40) = \%60 + \%28 = \%88$